



Dyreassistert terapi med hund som et tiltak til rehabilitering

En kvalitativ studie om Dyreassistert terapi med hund i rehabiliteringen av ungdom og unge voksne ved CatoSenteret.

Emilie Buer Andersen

Master i familiebehandling

Våren 2021

Fakultet for samfunnsvitenskap
OSLO METROPOLITAN UNIVERSITY
STORBYUNIVERSITETET

Forord

Først og fremst vil jeg rette en stor takk til alle dere ved CatoSenteret i Son, for å ha gjort forskningsprosjektet mulig. Dere har vært til avgjørende hjelp, også gjennom forskningsprosessen. Dere har vært tilgjengelige, tilrettelagt og vært positive til meg og prosjektet. En spesiell takk til Bitte Schou, som har vært min nærmeste kontaktperson ved CatoSenteret.

En stor takk går også til informantene som har latt seg intervju, og som har vært villige til å dele sine tanker, erfaringer og opplevelser med meg. Det har vært veldig lærerikt, interessant, og fint å snakke med dere.

Jeg vil også få rette en stor takk til veilederen min Anita Røysum for konstruktive tilbakemeldinger og veiledning gjennom hele prosessen.

Tusen takk!

Sammendrag

Bakgrunn og problemstilling: Det viktigste formålet med dette forskningsprosjektet var å få oppdatert kunnskap og innsikt fra mennesker som både benytter og har benyttet seg av Dyreassistert terapi (DAT) med hund som tiltak til rehabilitering, samt kunnskap og innsikt fra Dyreassisterte terapeuter. Utgangspunktet for forskningsprosjektet var hva DAT med hund bidrar til i rehabilitering. Min egen praksis og kunnskap rundt tema har inspirert til denne tilnærmingen, i tillegg til at fagfeltet DAT har behov for tydelighet, retning og sterkere empiriske bevis (Fine et al., 2019, s. 67). Problemstilling var: *Hvordan bidrar Dyreassistert terapi med hund til rehabilitering av ungdom og unge voksne ved CatoSenteret?*

Funnene har blitt diskutert opp mot teori og tidligere forskning. Primært gjelder dette sentrale teorier og mekanismer i tilknytningen til DAT, men det teoretiske begrepet sosiale ferdigheter har også blitt benyttet for å drøfte funnene som har blitt gjort. Hovedvekten i forhold til forskning er lagt på mennesker som er til rehabilitering.

Metode: Forskningsprosjektet er basert på intervjuer med to Dyreassisterte terapeuter, to brukere av DAT og tre tidligere brukere av DAT, alle tilknyttet CatoSenteret.

Informantene var strategisk utvalgt, og de tidligere brukerne og brukerne av DAT ble rekruttert til meg gjennom en av de Dyreassisterte terapeutene på CatoSenteret. Det ble brukt kvalitativ metode med semistrukturerte intervjuer. Intervjuene ble tatt opp på bånd og transkribert av meg. Analysen og kategoriseringen av datamaterialet tok utgangspunkt i problemstillingen og følgende funn ble fremtredende.

Hovedfunn:

Det ble kjent at DAT med hund ved CatoSenteret bidro til rehabiliteringen for informantene ved at DAT med hund:

- Fremmet positive følelser som mestringsfølelse, beroligende og motiverende.
- Bidro til fokusflytting.
- Fremmet sosial ferdighetstrening ved trening på sosiale kommunikasjonsferdigheter og selvhevdelse.

Forskningsprosjektet viser hvordan DAT med hund kan bidra til rehabiliteringen av ungdom og unge voksne, på tvers av individuelle mål for rehabiliteringen. Det er fortsatt et behov for tydelighet, retning og sterkere empiriske bevis, slik at vi en gang i fremtiden kan ha en praksisstandard, som kan gi brukerne av DAT en best mulig tjeneste ut ifra rehabiliteringsmål og/eller diagnose.

Summary

Background and research question: The most important purpose with this research project was to achieve more knowledge and get insights from people that both use and have been using Animal-assisted therapy (AAT) with dogs for rehabilitation, but also to learn and get insights from Animal-assisted therapists. The starting point for this research project was to learn more about how AAT, with a dog, contributes to rehabilitation. My own practical experience and knowledge of the topic have inspired to this approach, in addition to the fact that the field of AAT needs more clarity, a clearer direction and stronger empirical evidence (Fine et al., 2019, p. 67). The research question was: How contributes Animal-assisted therapy, with dog, to rehabilitate adolescents and young adults at the CatoSenter? The findings have been discussed against theory and previous research. This primarily applies to key theories and mechanisms in connection with AAT, but the theoretical concept of social skills has also been used to discuss the findings that have been made. The main emphasis in relation to the research is on people who are undergoing rehabilitation.

Method: The research project is based on interviews with two Animal-assisted therapists, two users of AAT and three former users of AAT, all affiliated with the CatoSenter. The informants were strategically selected, and the informants that bot use and have been using AAT were recruited to me through one of the Animal-assisted therapists at the CatoSenter. Qualitative methods were used with semi-structured interviews. The interviews were recorded on tape and transcribed by me. Based on the research question, I analyzed and categorized the material, and the following findings became prominent.

Main findings:

It became known that AAT with a dog at the CatoSenter, contributed to the rehabilitation to the informants by:

- Promoting positive emotions such as sense of achievement, calmness, and motivation.
- Contributing to focus change.
- Promoting social skills training, through social communication training and self-assertion.

The research project shows how AAT with a dog can contribute to the rehabilitation of adolescents and young adults, across individual goals for the rehabilitation. There is still a need for more clarity, a clearer direction and stronger empirical evidence, so that we sometime in the future can have a standard of practice that can provide users of AAT with the best possible service, based on rehabilitation goals and / or diagnosis.

Innholdsfortegnelse

FORORD	II
SAMMENDRAG	III
SUMMARY	IV
1.0 INNLEDNING OG TEMA	1
1.1 BAKGRUNN FOR STUDIEN.....	1
1.2 FORSKNINGSPROSJEKTETS FORMÅL OG PROBLEMSTILLING.....	3
1.3 BEGREPSAVKLARINGER OG AVGRENSINGER.....	3
1.3.1 DAT, DAA og DAP.....	3
1.3.2 Rehabilitering ved CatoSenteret.....	4
1.3.3 Ungdom og unge voksne.....	4
1.4 OPPGAVENS STRUKTURELLE OPPBYGNING.....	5
2.0 RELEVANT FORSKNING	6
2.1 STUDIER PÅ DAT MED HUND I NØRGE.....	6
2.2 INTERNASJONALE STUDIER PÅ DYRS EFFEKTER PÅ MENNESKER.....	7
3.0 TEORETISK PERSPEKTIV	8
3.1 ”DYR-MENNESKE- RELASJONEN”.....	8
3.1.1 Tilknytningsteorien.....	9
3.1.2 Biofilihypotesen.....	9
3.1.3 Sosial støtte.....	10
3.2 MESTRINGSTRO.....	10
3.3 SOSIALE FERDIGHETER.....	11
4.0 FORSKNINGSMETODE	13
4.1 FENOMENOLOGISK TILNÆRMING.....	13
4.2 KVALITATIV METODE.....	14
4.3 INNSAMLINGSSTRATEGIER.....	14
4.4 FORSKNINGSINTERVJU.....	15
4.4.1 Utvalg og rekruttering.....	15
4.4.2 Semistrukturert intervju.....	17
4.4.3 Intervjuguide.....	18
4.4.4 Innsamling av datamateriale.....	19
4.4.5 Transkripsjon av datamateriale.....	20
4.5 DATAANALYSE.....	20
4.5.1 Sentrale valg i forkant av tematisk analyse.....	21
4.5.2 Tematisk analyse.....	23
4.6 ETISKE VURDERINGER OG BETRAKTNINGER.....	26
4.7 FORSKERROLLEN.....	28
4.8 RELIABILITET, VALIDITET OG GENERALISERBARHET.....	28
4.9 BEGRENSNINGER VED FORSKNINGSPROSJEKTET.....	30
5.0 PRESENTASJON OG DISKUSJON AV FUNN	32
5.1 DAT FREMMER POSITIVE FØLELSER.....	32
5.1.1 Mestringsfølelse.....	33
5.1.2 Beroligende.....	35
5.1.3 Motiverende.....	38
5.2 DAT BIDRAR TIL FOKUSFLYTTING.....	40
5.3 DAT FREMMER SOSIAL FERDIGHETSTRENING.....	43
5.3.1 Sosiale kommunikasjonsferdigheter.....	45
5.3.2 Selvhevdelse.....	46
5.6 SAMMENFATTENDE DISKUSJON AV FUNN.....	48
6.0 OPPSUMMERING OG KONKLUSJON	50
6.1 IMPLIKASJONER.....	52

7.0 REFERANSELISTE	I
8.0 VEDLEGG	V
VEDLEGG 1: INFORMASJONSSKRIV, TIDLIGERE BRUKERE OG BRUKERE AV DAT	V
VEDLEGG 2: INFORMASJONSSKRIV, DYREASSISTERTE TERAPEUTER.....	VIII
VEDLEGG 3: SAMTYKKEERKLÆRING.....	XI
VEDLEGG 3: INTERVJUGUIDE, TIDLIGERE BRUKERE AV DAT	XII
VEDLEGG 4: INTERVJUGUIDE, BRUKERE AV DAT.....	XIV
VEDLEGG 5: INTERVJUGUIDE, DYREASSISTERTE TERAPEUTER	XVI
VEDLEGG 6: INNSLAGSTEKST	XVIII
VEDLEGG 7: NSD VURDERING	XX

1.0 Innledning og tema

Etter å ha jobbet med Dyreassistert terapi (DAT) med hund som tiltak på både barnevernsinstitusjon, i skolen og som tiltak gjennom barnevernstjenesten. Har jeg opplevd at hunden gir meg tilgang til barnet og/eller ungdommen på en helt unik måte ved at de forteller mer, er mer tilstede i øyeblikket, smiler mer og er roligere i nærværet til hunden min. DAT er en del av samlebegrepet Dyreassisterte intervensjoner (DAI), og DAT blir brukt om en målrettet intervensjon i en integrert del av en behandlingsprosess (Geletta & Duranowski, 2016, s. 16). DAT uavhengig av dyreslag og setting, har alle tilfelles at de ønsker å støtte helsefremmende prosesser for mange ulike brukergrupper (Pedersen et al., 2019, s. 25). Jeg har i tillegg til erfaring med DAT med hund, også etterutdanning i Dyreassisterte intervensjoner (DAI) fra Norges miljø-og biovitenskapelige universitet. Min praksis og kunnskap om DAT med hund har gjort meg svært nysgjerrig på temaet, og på hvordan DAT med hund kan bidra på andre måter enn jeg selv har erfaring med. Min egen praksis og kunnskap har også bidratt til kritiske refleksjoner, spesielt med tanke på at DAT tros alt er vokst ut av sterk tro og fasinasjon, i tillegg til at DAT som fagfelt har økt i omfang til tros for mangelfull forskning og begrenset vitenskapelig dokumentasjon (Fine & Beck, 2019, s. 37).

På bakgrunn av dette og i forbindelse med masteroppgaven min søkte jeg i 2019 opp institusjoner og rehabiliteringssentre i Norge som tilbyr DAT med hund som et supplerende tiltak. Jeg kom over CatoSenteret i Son, som er et rehabiliteringssenter hvor de benytter DAT med hund som et supplerende tiltak til rehabiliteringen. CatoSenteret tok meg imot med stort engasjement, og med ønske om kunnskap og innsikt fra brukerne av DAT med hund.

1.1 Bakgrunn for studien

Helt siden Boris Levinson i 1960-årene og Samuel Carson og Elizabeth O'Leary Carson i 1970-årene oppdaget at hundens nærvær kunne forbedre terapeutiske relasjoner og miljøer. Har fagfeltet for Dyreassisterte intervensjoner (DAI) skapt interesse og fått tilhengere i både Norge og internasjonalt. Denne type erfaringer åpnet også innsikten om at relasjoner med dyr er helsefremmende for mennesker, ikke bare i hjemmene våre, men også i en terapeutisk kontekst (Fine et al., 2019, s. 56).

Siden Bente Berget leverte den første doktorgradsavhandlingen på DAI i 2006 i Norge (Berget, 2006), kan vi se en økende tendens av mennesker som både praktiserer og benytter

seg av Dyreassisterte intervensjoner (DAI) som tiltak i Norge. Det er blant annet innført tiltak med dyr på sykehus, rehabiliteringssentre, eldresenter, institusjoner og på skoler, og dagens fagpersoner innenfor DAI i Norge må ha kompetanse innenfor sine egne ekspertiseområder. Dyr innen for DAI blir i Norge brukt som alt fra miljøskapere (Dyreassistert aktivitet), pedagogisk verktøy i skolen (Dyreassistert pedagogikk) og til dyr som en målrettet intervensjon i en integrert del av en behandlingsprosess (Dyreassistert terapi) (Pedersen et al., 2019, s. 24). Det er derfor ikke lengre et spørsmål om det er behov for kontinuerlig utdanning og praksis av DAI. Det fagfeltet som først var begrunnet av anekdoter og som ble ansett som fasinerende, er nå et fagfelt med behov for tydelighet, retning og sterkere empiriske bevis. Det vil være nyttig for fagfeltet å ha en praksisstandard, slik at man kan gi brukerne av DAI en best mulig tjeneste (Fine et al., 2019, s. 67).

Det kan virke som at Olsen og Myren (2011) tok behovet for praksisstandard på alvor da de i 2010-2011 gjennomførte sitt forskningsprosjekt ved CatoSenteret. Prosjektet hadde til hensikt å studere hvorvidt og på hvilken måte Dyreassistert terapi med hund kunne ha en positiv innvirkning på ungdom og unge voksne som var til rehabilitering ved CatoSenteret. Gjennom dette var det ønskelig å øke kunnskapen om bruk av Dyreassistert terapi, og ha grunnlag for å utvikle rammer som kan brukes som modell for flere rehabiliteringssentre i Norge (Olsen & Myren, 2011). Resultatene og oppfordringene fra forskningsprosjektet til Olsen og Myren (2011) dannet grunnlaget for hvordan CatoSenteret benytter seg av DAT med hund som et supplerende tiltak til rehabiliteringen. I følge nettsiden til CatoSenteret (CatoSenteret u.å) inngår Dyreassistert terapi (DAT) med hund som et supplerende tiltak i rehabiliteringen for brukere, der nærteamet mener brukeren kan ha nytte av DAT i forhold til behandlingen og brukers mål for oppholdet. Mål kan være å fremme bedring i brukernes sosiale, fysiske, emosjonelle og/eller kognitive funksjoner (CatoSenteret u.å). DAT blir på denne måten brukt som en målrettet intervensjon i en integrert del av en behandlingsprosess, tilpasset hver enkelt bruker (Geletta & Duranowski, 2016, s. 16). Det er de Dyreassisterte terapeutene ved CatoSenteret, sammen med nærteamet til brukeren, sitt ansvar å legge til rette for intervensjoner som stimulerer den enkelte bruker. Etter hver intervensjon dokumenteres intervensjonen av den Dyreassisterte terapeuten, og intervensjonen evalueres ut ifra brukerens individuelle mål (CatoSenteret u.å).

1.2 Forskningsprosjektets formål og problemstilling

Tema for masteroppgaven er Dyreassistert terapi (DAT) med hund. Formålet er å få oppdatert kunnskap og innsikt fra mennesker som både benytter og har benyttet seg av DAT med hund som tiltak til rehabilitering ved CatoSenteret, samt kunnskap og innsikt fra de Dyreassisterte terapeutene. Følgende problemstilling vil bli belyst: *Hvordan bidrar Dyreassistert terapi med hund til rehabilitering av ungdom og unge voksne ved CatoSenteret?*

1.3 Begrepsavklaringer og avgrensinger

1.3.1 DAT, DAA og DAP

Det er i dag etablert noen begreper for å gjøre definisjonen av de ulike aspektene av Dyreassisterte intervensjoner (DAI) tydeligere (Geletta & Duranowski, 2016, s.16). Geletta og Duranowski henviser til IAHAIO (International Association og Human Animal Interaction Organization) som har utarbeidet en definisjon av DAI, og er oversatt i boka til:

En dyreassistert intervensjon er et målrettet og strukturert tiltak som omfatter dyr i helse, utdanning eller sosialt arbeid i den hensikt å ha en terapeutisk gevinst for brukeren. De som jobber med dyreassisterte intervensjoner skal ha kunnskap om både menneskene og dyrene som er involvert. Dyreassisterte intervensjoner omfatter tjenester som dyreassistert terapi (DAT), dyreassistert pedagogikk (DAP) og under visse vilkår dyreassistert aktivitet (DAA) (2016, s.16).

Geletta og Duranowski (2016, s. 16) forklarer DAT, DAP og DAA på følgende måter: Dyreassistert terapi (DAT) blir brukt om en målrettet intervensjon i en integrert del av en behandlingsprosess. Dyret som brukes må oppfylle spesielle kriterier, og intervensjonen ledes av en helsearbeider med spesialekspertise. Prosessen skal dokumenteres og evalueres. Målet med DAT er å fremme bedring i menneskers emosjonelle, sosiale, fysiske og/eller kognitive funksjoner. Dyreassisterte aktiviteter (DAA) blir brukt om dyr som bidrar som miljøskaper. DAA kan brukes av både fagfolk og lekfolk, og det trenger ikke å være en terapeut som har hovedkontakt med pasienten, slik som ved DAT. Intervensjonen trenger heller ikke å ha et spesifikt mål. DAA kan bidra sosialt, motiverende og utdannende.

DAP er en målrettet, planlagt og strukturert intervensjon, og ledes av formelt utdannede fagpersoner. Fokuset med DAP er faglige mål, kognitive funksjoner og prososiale ferdigheter hos elever. Elevenes fremgang må måles og dokumenteres. Disse definisjonene støttes opp av Fine et al., (2019, s. 57). Det fremkom for meg etter litteraturgjennomgang fortsatt noe ulik begrepsforståelse rundt hva som inngår og ikke i DAI som samlebegrep, men jeg har valgt å ta utgangspunkt i IAHAIO sin definisjon av DAI, og dermed at alle de tre formene DAT, DAA og DAP kan inngå i denne. Mitt forskningsprosjekt har forholdt seg til DAT, og begrepet blir forstått slik Geletta og Duranowski (2016, s. 16) forklarer det som. Hva som inngår og ikke i DAI som samlebegrep har derfor ikke vært relevant å diskutere.

1.3.2 Rehabilitering ved CatoSenteret

I dag er CatoSenteret en del av spesialisthelsetjenesten, og har avtale med Helse Sør-Øst RHF på døgn- og dagbasert rehabilitering for ulike diagnoser og tilstander. De tilbyr spesialisert rehabilitering til pasienter med CFS/ME, kreft, komplekse sykdomsbilder og nevrologiske tilstander og arbeidsrettet rehabilitering (CatoSenteret, u.å.). I følge CatoSenteret sin nettside (u.å.). skal rehabilitering

ta utgangspunkt i den enkelte brukers livssituasjon og mål. Rehabilitering er målrettede samarbeidsprosesser på ulike arenaer mellom bruker, pårørende og tjenesteytere. Prosessene kjennetegnes ved koordinerte, sammenhengende og kunnskapsbaserte tiltak. Formålet er at den enkelte bruker, som har eller står i fare for å få begrensninger i sin fysiske, psykiske, kognitive eller sosiale funksjonsevne, skal gis mulighet til å oppnå best mulig funksjons- og mestringsevne, selvstendighet og deltagelse i utdanning og arbeidsliv, sosialt og i samfunnet (CatoSenteret u.å.).

1.3.3 Ungdom og unge voksne

I forskningsprosjektet har jeg valgt å intervju ungdom og unge voksne. I handlingsplanen fra helsedirektoratet (2009) defineres ungdom til aldersgruppen fra rundt 13 til 23 år, og unge voksne til aldersgruppen fra 18 til rundt 26 år. I forskningsprosjektet mitt har *ungdom og unge voksne* blitt forstått som personer mellom 16 og 30 år.

1.4 Oppgavens strukturelle oppbygning

Forskningstekstens videre oppbygning er som følger:

Kapittel 2:

I dette kapitlet presenterer jeg relevant forskning. Jeg har valgt å belyse forskningsprosjektene som har blitt gjort i Norge, som omhandler Dyreassistert terapi (DAT) med hund for mennesker i rehabilitering. Videre har jeg valgt å belyse internasjonale studier som hevder at dyr har motiverende, fysiologiske og beroligende effekter på mennesker. Hovedvekten i forhold til forskning er lagt på mennesker som er til rehabilitering.

Kapittel 3:

I dette kapitlet presenterer jeg forskningsprosjektets teoretiske perspektiver. Primært gjelder dette sentrale teorier og mekanismer i tilknytningen til DAT. Dette er dyr-menneske-relasjonen og tilknytningsteori, biofilhypotesen og dyr som sosial støtte som forklaringer på dyr-menneske-relasjonen, og teorien om mestringsstro. Det teoretiske begrepet sosiale ferdigheter er også gjennomgått i teorikapitlet, men ikke som teori direkte tilknyttet DAT.

Kapittel 4:

Dette kapitlet redegjør for valg av metode, fenomenologisk tilnærming, innsamlingsstrategier, utvalg, rekruttering, forskningsetiske vurderinger og betraktninger og forskerrollen. I tillegg inneholder kapitlet hvordan data ble transkribert og analysert, samt avsnitt om reliabilitet, validitet og overførbarhet, og til slutt noen tanker om forskningsprosjektets begrensninger.

Kapittel 5:

Kapitlet viser forskningsprosjektets resultater, og blir tolket opp mot relevant teori og tidligere forskning.

Kapittel 6:

Forskningsteksten avsluttes med en konklusjon der sentrale funn blir referert. I tillegg beskriver jeg noe om mulige implikasjoner og forslag til videre forskning.

2.0 Relevant forskning

Den positive effekten bruk av dyr har på menneskers helse, har vært tema for forskning både i Norge og internasjonalt. Det er til nå fem hovedområder som forskningen på Dyreassisterte intervensjoner (DAI) har fokusert på. Det er de (i) fysiologiske og stressdempende effektene, (ii) fremme selvfølelse, mestring og mestringstro, (iii) dyr som sosial støtte og katalysator for å fremme kommunikasjon mellom mennesker, (iv) interaksjon med dyr for å redusere psykiske lidelser, og (v) fremme omsorgsevne og empati (Berget & Braastad, 2018, s. 54). Etter gjennomgang av forskning på feltet viste det seg at det har blitt gjort begrenset med forskning i Norge på DAI og spesielt marginalt på temaet mitt, Dyreassistert terapi (DAT) med hund. Det er dog gjort vesentlig mer forskning på DAT med hund internasjonalt, så her har jeg vært nødt til å begrense meg til hva jeg har ansett som relevant for mine forskningsfunn.

2.1 Studier på DAT med hund i Norge

Det første akademiske arbeidet i Norge på DAI, var Bent Berget sin hovedoppgave i 1988. Hun intervjuet og observerte brukere i samhandlingen med dyrene på Videråsen Landsby, et bo- og arbeidsfellesskap for psykisk utviklingshemmende i Vestfold. Funnene ble presentert i 1989 på en kongress i Monaco, hvor et hovedfunn var at de ansatte observerte at brukerne jobbet mer og var mer ivrige i arbeidet (Pedersen et al., 2019, s. 23). Det ble deretter stille rundt Dyreassisterte intervensjoner (DAI) som forskningsfelt en god stund i Norge, helt til Bente Berget leverte den første doktorgradsavhandlingen på DAI i 2006 (Berget, 2006). Siden den gang i 2006 har det blitt skrevet både masteroppgaver og doktorgradsavhandlinger på DAI i Norge. Etter litteraturgjennomgang er de eneste forskningsprosjektene som omhandler Dyreassistert terapi (DAT) med hund i rehabilitering i Norge følgende:

Det er gjennomført et randomisert, kontrollert pilotprosjekt på Sunnaas sykehus fra 2006 til 2008 med DAT med hund som supplement til tradisjonell rehabilitering av slagpasienter. Dette var det første forskningsprosjektet på DAT med hund i Norge. Det var 21 pasienter som fikk tilbudet om DAT med hund som var i rehabilitering etter slag. De fikk 15-20 minutter med DAT tre ganger i uken i seks uker. Det ble funnet en sammenheng mellom hvor mye fysisk kontakt pasientene hadde med hunden, og i hvilken grad intervensjonen med hunden ga dem ro (Olsen, 2008). Det andre forskningsprosjektet, er prosjektet jeg henviste til i innledningen, som ble gjort på CatoSenteret i 2010 til 2011. Det det gjennomført en kvalitativ undersøkelse blant 13 pasienter som var til rehabilitering ved CatoSenteret. Pasientene fikk

DAT med hund tre ganger i uken i fire uker. Et av de mest fremtredende resultatene var at tiltaket bidro til økt fysisk aktivitet. Pasientene uttalte blant annet at DAT med hund ga de bedre humør, at det var morsomt og gøy. Deltakerne fremhever at hunden fikk dem til å tenke på andre ting, og at det de gjør med hunden ikke føltes som trening (Olsen & Myren, 2011).

2.2 Internasjonale studier på dyrs effekter på mennesker

Det ble gjennomført en før og etter undersøkelse i Ungarn som et pilotprosjekt av schizofrene pasienter som bodde ved rehabiliteringsinstitusjon. Pasientene fikk ukentlig Dyreassistert terapi (DAT) med hund på 50 minutter i 9 måneder. De helsefaglærte på institusjonen inkluderte hunden for å motivere pasientene. Det ble funnet at nærværet av terapihunden motiverte pasientene til å delta i rehabiliteringen, og de konkluderte med at hunden hadde motiverende effekter på rehabiliteringen (Kovács et al., 2004).

Det ble gjennomført biokjemiske undersøkelser av 5741 friske, alminnelige mennesker i Australia. Hensikten var å sammenligne resultatene med dyreeiere og ikke-dyreeiere. I denne prisbelønte undersøkelsen ble det vist at menn som hadde kjæledyr hadde lavere nivå av kolesterol og triglyserider i blodet enn menn som ikke hadde kjæledyr. Både menn og kvinner som hadde kjæledyr hadde lavere systolisk blodtrykk, spesielt for kvinner over 40 år. Det som er merkverdig er at verken kroppsvekt, røyke- og mosjonsvaner, eller sosial og økonomisk status kunne forklare forskjellene. Samtidig var det heller ingen forskjell mellom katteeiere og hundeeiere, selv om hundeeiere mosjonerte mer (Anderson et al., 1992). Det finnes betydelig antall studier som har vist at kontakt med dyr har beroligende effekter, slik som Anderson et al., (1992) har funnet. Det er etter gjennomgang av forskningen få bevis for at disse effektene er noe mer enn flyktige og kortsiktige forbedringer i fysiologiske parametere.

3.0 Teoretisk perspektiv

Det er ingen klart definert teoretisk fundament for Dyreassistert terapi (DAT). Teori som i dag benyttes for å forklare den positive effekten bruk av dyr har på menneskers helse, har derfor utspring fra flere fagområder. Eksempler på slike fagområder er medisin, psykiatri, etologi, psykologi og sosiologi, og mekanismer i tilknytning til disse teoriene. (Pedersen et al., 2019, s. 25). Jeg har valgt å presentere noen sentrale teorier og mekanismer i tilknytningen til DAT. Dette er dyr-menneske-relasjonen og tilknytningsteori, biofilhypotesen og dyr som sosial støtte som forklaringer på dyr-menneske-relasjonen, og teorien om mestringstro. Det teoretiske begrepet sosiale ferdighetene er også gjennomgått i teorikapitlet, men ikke som teori direkte tilknyttet DAT.

3.1 "Dyr-menneske- relasjonen"

Betegnelsen "dyr-menneske-relasjonen" ble for første gang "offentlig" omtalt av Fine i konferansepublikasjonen i *Proceedings of the Meeting of Group for the Study of Human-Companion Animal Bond* i Dundee i Skottland 23-25. mars i 1979 (Fine & Beck, 2019, s.39). Betegnelsen ble i følge Fine & Beck (2019, s. 39) definert av American Veterinary Medical Association's Committee on the Human-Animal Bond som:

en felles fordelaktig og dynamisk relasjon mellom mennesker og andre dyr som er påvirket av atferd som er av grunnleggende betydning for helse og velvære hos begge parter. Dette inkluderer- men er ikke begrenset til- emosjonelle, psykologiske og fysiske interaksjoner med mennesker, ande dyr og miljøet (s. 39).

Det er uenighet om en allmenngyldig forståelse av betegnelsen, men det er i dag allikevel tre aksepterte teorier som prøver å forklare dyr-menneske-relasjonen. Disse er tilknytningsteorien, biofilhypotesen og teorien om dyr som sosial støtte (Fine & Weaver, 2018 sitert i Fine & Beck, 2019, s. 40). De to sistnevnte er også brukt for å forklare den helsefremmende betydningen av å delta i Dyreassistert terapi (DAT).

3.1.1 Tilknytningsteorien

Tilknytningsteorien ble utviklet av Bowlby (1969) for å forklare menneskers behov for å bli beskyttet og å beskytte. Sammen med Ainsworth (1989) foreslo de at tilknytningsatferd er all form for atferd som fører til at en person får og opprettholder nærhet til ett individ som er bedre i stand til å håndtere omgivelsene enn personen selv (Bowlby, 1969; Ainsworth, 1989, sitert i Fine og Beck, 2019, s.40). Tilknytningsteorien ble senere brukt for å forklare dyr-menneske-relasjonen. Barba (1995) foreslo at menneskers rolle ovenfor kjæledyrene sine ofte er den samme som i relasjoner mellom mennesker. Barn må stole på foreldrene sine på samme måte som kjæledyr må stole på eierne sine, i form av å gi omsorg, beskytte de mot farlige situasjoner og å forklare på vegne av de på grunn av mangel på språk. På den måten blir kjæledyret en viktig tilknytningsfigur som gir ubetinget kjærlighet, som kjærlighet fra en god mor (Barba, 1995). I lys av dette påpekes det også at kjæledyreiere vanligvis har en humanistisk tilnærming til relasjonene de har til dyrene sine. De ser ut til å utvikle antropomorfe holdninger ovenfor kjæledyrene og projiserer egne menneskelige følelser, motiver og egenskaper over på dyrene (Selby & Rhoades, 1981, sitert i Fine & Beck, 2019, s. 41).

3.1.2 Biofilhypotesen

Biofilhypotesen gir oss en forklaring på dyr-menneske-relasjonen, samtidig som at den forklarer den helsefremmende betydningen av å delta i Dyrassistert terapi (DAT). Biofilhypotesen antyder at en predikasjon for å føle en forbindelse med dyreliv, er en del av menneskets evolusjonære arv og gir oss en forståelse av menneskers drivkraft til å utvikle relasjoner til andre dyr. Biofilhypotesen antyder at mennesker har utviklet seg for å respondere på dyr som fungerer som ”omgivelsenes voktere”, da dyr ved å vise fare- eller trygghetssignaler gir informasjon om miljøet. Et dyr som hviler eller er i en ikke-agitert tilstand, kan for eksempel signalisere velvære og trygghet, og dermed bidra til en avslappende tilstand hos mennesker. (Kellert & Wilson, 1993; Wilson, 1984 sitert i Melson & Fine, 2019, s. 220). Det er i hovedsak to teorier som forklarer hvordan natur og dyr, som i følge biofilhypotesen, kan være helsefremmende for mennesker. Den ene teorien handler om at naturen kan være med på å bygge opp mental kapasitet ved å hvile oppmerksomheten. Naturopplevelser kan med sine fasinerende kvaliteter føre til en ikke-styrt oppmerksomhet, og fordi denne type oppmerksomhet ikke krever mentalt arbeid, kan den styrt oppmerksomheten få hvile. Naturen kan derfor være viktig for å redusere mental tretthet, som gjør oss i stand til å lettere utføre krevende kognitive oppgaver (Kaplan &

Kaplan, 1989). Den andre teorien handler om at naturen kan føre til positive emosjoner og stressreduksjon. Dette går ut på at alle mennesker har en ubevisst følelsesmessig respons på omgivelsene sine. Slik som påpekt tidligere kan derfor et ikke agitert dyr føre til en avslappet tilstand hos mennesket. Naturopplevelser og dyr kan derfor bidra til positive emosjoner, en følelse av trygghet, og redusere opplevelsen av negative emosjoner og fysiologiske stressreaksjoner (Ulrich et al., 1991). Det finnes etter litteraturgjennomgang mange ulike forskningsprosjekter som underbygger biofilhypotesen og dets teorier, men som jeg ikke har plass til å utdype videre.

3.1.3 Sosial støtte

På lik linje som biofilhypotesen gir teorien om dyr som sosial støtte oss en forklaring på menneske-dyr-relasjonen, samtidig som at den forklarer den helsefremmende betydningen av å delta i Dyreassistert terapi (DAT) (Pedersen et al., 2019, s. 26). Sosial støtte er å være en del av et nettverk der man opplever at man tar vare på hverandre, og som gjør at man føler seg verdsatt og elsket. Det motsatte av god støtte er ensomhet (Folkehelseinstituttet, 2015). Sosial støtte påvirker helsen vår ved at det beskytter mot stress og påkjenninger vi møter på i livet. Den har både en direkte og indirekte betydning for helsen vår. Den direkte effekten vises gjennom bedre helse uavhengig av situasjonens belastning, mens den indirekte effekten vises gjennom at situasjonen oppleves som mindre alvorlig og truende (Cohen & Wills, 195 sitert i Pedersen et al., 2019, s. 26). Det finnes fire former for sosial støtte. Den første er *følelsesmessig støtte*, og omfatter empati, omsorg, kjærlighet og tillit. Den andre er *instrumentell støtte*, og er ulike former for praktisk hjelp. Den tredje er *bekreftende støtte* og omfatter tilbakemeldinger i form av anerkjennelse og bekreftelse, og er ofte av evaluerende karakter. Den fjerde og siste er *informerende støtte* og omfatter råd, forslag og anbefalinger (Folkehelseinstituttet, 2015). Det er mye fokus på at dyr kan gi sosial støtte, og det er den følelsesmessige støtten man kan oppleve å få igjennom dyr. Denne er også viktig for vår mentale helse (Pedersen et al., 2019, s.26).

3.2 Mestringstro

Dyreassistert terapi (DAT) kan gi mennesker mulighet til å utvikle og bruke evnene sine, og å opparbeide mestringstro (Pedersen et al., 2019, s. 25). Mestringstro er troen på egen kapasitet eller evne til å gjennomføre en handling som gir det resultatet man vil oppnå (Bandura, 1997,

sitert i Pedersen et al., 2019, s. 25). Høy mestringstro fremmer prestasjoner og opplevelsen av selvtillit og selvfølelse. Mestringstro gjør det lettere for en person å sette høye mål for seg selv, og jobbe mot disse målene for å oppnå dem. Dersom en person med høy mestringstro ikke mestrer oppgaven vil det tilskrives for lav innsats og høye innsatsen, eller innse at man ikke har de nødvendige ferdighetene. Det bidrar til at man er mindre sårbar for stress og depresjon. Tro på egen mestring påvirker derfor livene våre og har sammenheng med helse, velvære og livskvalitet (Bandura, 1994, 1997, sitert i Berget & Braastad, 2018, s. 60). DAT kan være positivt for mestringstro da intervensjonene kan være gode kilder til aktiviteter som hver enkelt bruker kan mestre. En annen faktor som kan bidra til mestringstro er gjennom modellering. Å se andre du identifiserer deg med mestre oppgaven, bidrar til økt tro på at du selv også kan mestre den. En slik person kan for eksempel være den Dyreassisterte terapeuten. Verbal overtalelse kan også bidra med mestringstro. Forsikringer fra andre du har tillitt til, kan bidra med at du øker anstrengelsen under oppgaven og dermed mestrer den. En siste ting som bidrar til mestringstro er reduksjon i opplevd stress (Pedersen et al., 2019, s. 25). Ettersom fysisk kontakt med dyr i følge biofilihypotesen kan redusere opplevd stress (Ulrich et al., 1991), kan også dyrene gi støtte til å fremme mestringstro.

3.3 Sosiale ferdigheter

Sosiale ferdigheter forklares av Ogden (1995, s. 77) som ”kjernen” i det mere omfattende begrepet sosial kompetanse. Sosial kompetanse defineres av Nygren som

relativt stabile kjennetegn ved barn og unge i form av ferdigheter, kunnskap og holdninger som gjør det mulig å etablere og vedlikeholde sosiale relasjoner. De fører til en realistisk oppfattelse av egen kompetanse og er forutsetning for sosial mestring og sosial akseptering, samt personlig tilfredsstillende vennsforbindelser (2008, s. 45).

Å skulle fungere godt i et sosialt fellesskap krever at man både har godt utviklede sosiale ferdigheter og en velutviklet sosial kompetanse (Kvillo, 2012, s. 27). Forenklet kan man si at sosiale ferdigheter er å kunne utføre sosiale handlinger, og sosial kompetanse er kunnskap om når de sosiale ferdighetene skal anvendes, og tilpasses i en konkret situasjon (Ogden, 1995, s. 78). Tiltros for at sosiale ferdigheter på bakgrunn av dette må ses opp mot sosial kompetanse, har jeg valgt å avgrense meg til sosiale ferdigheter. Sosiale ferdigheter er et vidt og mye omtalt begrep som jeg synes er vanskelig å finne

noen klar oversikt over. Jeg har derfor valgt å ta utgangspunkt i Ogden (1995) som har gjennomgått forskningslitteraturen for å få oversikt over de vanligste sosiale ferdighetsområdene. De som oftest forekommer er empati, sosial sensitivitet, pro-sosiale ferdigheter, samarbeidsferdigheter, relasjonsferdigheter, problemløsningsferdigheter, selvkontroll, sosiale kommunikasjonsferdigheter og selvhevdelse (Ogden, 1995, s. 71-72). Det er viktig å påpeke at disse inndelingene i sosiale ferdighetsdimensjoner ikke er grunnlag for å etablere et klassifikasjonssystem med gjensidig komplementære og utelukkende dimensjoner. Dette fordi dimensjonene blant annet er delvis overlappende (Ogden, 1995, s. 73). Jeg har begrenset meg til de to sistnevnte som handler om følgende. *Sosiale kommunikasjonsferdigheter* handler om å kunne kommunisere tydelig både når man reagerer på andres henvendelser og når man selv tar initiativ (Greenspan, 1981; Putallaz & Gottman, 1982; Spivack & Shure, 1974 sitert i Ogden, 1995, s. 73). *Selvhevdelse* handler om å markere seg sosialt og gi uttrykk for egne meninger og standpunkter, og uttrykke uavhengighet og autonomi (Gresham & Elliott, 1990; Strayhorn, 1988 sitert i Ogden, 1995, s. 72). Selv om det ikke finnes særlig mye forskning på sammenhengen mellom samhandling med dyr og mennesker, og utvikling av sosiale ferdigheter, indikerer forskningen på at det er viktig å se nærmere på denne sammenhengen (Mueller et al., 2019, s. 273).

4.0 Forskningsmetode

4.1 Fenomenologisk tilnærming

Fenomenologiske studier beskriver meningen mennesker legger i en opplevelse knyttet til en bestemt erfaring av et fenomen (Giorgi 1985; Mousakas 1994 sitert i Postholm, 2020, s. 41). Fenomenologisk tilnærming handler om å forstå og løfte fram sosiale fenomener ut fra informantens egne perspektiv, og å belyse informantens eksakte beskrivelse og få tak i den sentrale mening (Kvale & Brinkmann, 2019, s. 45-47). Forskningsprosjektet har et fenomenologisk perspektiv, fordi jeg ønsker å utdype hvilke opplevelser informantene har av Dyreassistert terapi med hund som tiltak til rehabilitering. Formålet med hermeneutisk fortolkninger er å oppnå gyldig og allmenn forståelse av hva en tekst betyr (Kvale & Brinkmann, 2019, s. 73). Forskningsprosjektet har derfor også et hermeneutisk perspektiv, fordi jeg har vektlagt å prøve og forstå og tolke informantenes uttalelser rundt deres opplevelser, historier, erfaringer og følelser.

Et av de hermeneutisk prinsippene er at vår forforståelse av fenomener er preget av vår tidligere kunnskap og erfaringer. I dette ligger også at vår forforståelse vil påvirke tolkningen forskeren gjør gjennom hele forskningsprosessen (Kvale & Brinkmann, 2019, s. 237). Det vil si at mine erfaringer og kunnskapsgrunnlag på temaet og mitt teoretiske ståsted, har vært med på å farge analysen og tolkningene som har blitt gjort. Det kan for eksempel være en fare for at jeg har vært lite sensitiv ovenfor informasjon som kan ha virket ukjent, og ikke samsvarer med mine egne praktiske erfaringer og kunnskapsgrunnlag (Kvale & Brinkmann, 2019, s. 238).

Det har på bakgrunn av dette vært viktig for å meg å prøve å ivareta en fenomenologisk tilnærming til analysen av datamateriale, ved at jeg har latt meg inspirere av Giorgi sine analytiske prinsipper (Giorgi & Giorgi, 2003 sitert i Järvinen og Mik-Meyer, 2017, s. 87). På den måten har jeg hatt muligheten til å legge til side mine egne forforståelser, slik at jeg kan forstå fenomenet DAT med hund ut fra informantene sitt egne perspektiv (Kvale & Brinkmann, 2019, s. 45-47). Dette er presentert mer inngående under ”tematisk analyse”. I ”presentasjon og diskusjon av funn” kapitlet har jeg med eksempler på uttalelser fra informantene, som i følge Postholm (2020, s. 137) vil fremme informantene sin stemme i teksten i tillegg bidra til kvalitet. Eksempelene viser hva som er grunnlaget for mine analyser og tolkninger, og som er basis for kategoriene mine. Dette ivaretar en fenomenologisk tilnærming, ved at det belyser informantens eksakte beskrivelser (Kvale & Brinkmann, 2019, s. 45-47).

4.2 Kvalitativ metode

Kvalitativ forskning er en undersøkelse av menneskelige/sosiale prosesser i deres naturlige setting (Postholm, 2020, s. 32). Metoden kjennetegnes ved at fokuset rettes mot analyse av tekst, nærhet til informanter, prosess, mening og små utvalg. Metoden egner seg godt til studier av temaer som det er lite forskning på fra før, og hvor det stilles store krav til åpenhet og fleksibilitet (Järvinen & Mik-Meyer 2017, s. 10-11).

Forskningsprosjektet mitt er basert på et lite utvalg, og jeg er opptatt av informantenes opplevelser, erfaringer, historier, meninger og følelser knyttet til Dyreassistert terapi (DAT) med hund ved CatoSenteret. Jeg har derfor sett på kvalitativ metode som best egnet til forskningsprosjektet. Kvalitativ datamateriale bygger på ulike innsamlingsmetoder, men intervju blir vanligvis sett på som den eneste datainnsamlingsstrategien som kan tas i bruk ved fenomenologiske studier (Postholm, 2020, s. 43). Formålet med forskningsprosjektet har vært å få tak i informantene sin opplevelse, og jeg har valgt en fenomenologisk tilnærming til analysen. På bakgrunn av dette valgte jeg å samle empiri gjennom å intervju brukere av DAT, tidligere brukere av DAT og Dyreassisterte terapeuter, da dette er en god metode for å få utfyllende informasjon om hvordan de opplever DAT samtidig som at det ivaretar en fenomenologisk tilnærming.

4.3 Innsamlingsstrategier

I løpet av prosessen har jeg benyttet meg av flere innsamlingsstrategier for å tilegne meg nok kunnskap om temaet og for å innhente tilstrekkelig datamateriale. På det første møte med CatoSenteret diskuterte vi ulike typer problemstillinger som kunne vært interessante for begge parter. Vi ble enige om hvor mange informanter det kunne vært hensiktsmessig å intervju, og kriterier for informantene ble avklart. Etter møtet fikk jeg omvisning på senteret, inkludert hundene sitt eget kontor, hilst på hundene og vært med å observere Dyreassistert aktivitet (DAA) (som da var Agility med hund på egen bane). Informantgruppene vi kom frem til å intervju på møte var tidligere brukere av DAT etter hjemreise fra CatoSenteret, brukere av DAT som fortsatt var til rehabilitering og de to Dyreassisterte terapeutene på CatoSenteret. Det ble bestemt at en av de Dyreassisterte terapeutene skulle rekruttere de tidligere brukere og brukere av DAT igjennom det vi kalte for en ”innslagstekst” (se vedlegg nummer seks). Det er essensielt å velge ordene riktig, passe på at de ikke er konnotert på feil vis, da konnotasjoner vil påvirke hva

informantene tenker om prosjektet og hva de velger å dele og ikke dele (Magnusson & Marecek, 2011, s. 41). ”Innslagsteksten” var blant annet for å i minst mulig grad påvirke informantene i så måte, og for at informantene skulle få mest mulig informasjon om prosjektet før de eventuelt takket ja. De dyreassisterte terapeutene fikk ingen innslagstekst utdelt, da de var med på møtet da dette ble bestemt.

Den Dyreassisterte terapeuten som rekrutterte informanter for meg, ga mitt telefonnummer til potensielle informanter. Informantene som ønsket å delta tok direkte kontakt med meg. Av meg fikk de informasjonsskriv og samtykkeerklæringen (se vedlegg nummer en og tre). Intervjuene ble gjennomført med lydopptak (diktafon), slik at jeg i størst mulig grad kunne konsentrere meg om selve intervjuet og informanten. Det støttes opp av Magnusson og Marecek (2011, s. 18) som hevder at intervjueren ved hjelp av diktafon kan konsentrere seg om intervjuets emne og dynamikk. Ordbruk, tonefall og pauser ble registrert, og jeg kunne gå tilbake og lytte flere ganger. De Dyreassisterte terapeutene som jeg intervjuet, fikk også informasjonsskriv og samtykkeerklæring (se vedlegg nummer to og tre), men ble rekruttert av meg på møtet. Disse intervjuene ble også gjennomført med lydopptak (diktafon).

4.4 Forskningsintervju

4.4.1 Utvalg og rekruttering

Det er uenighet om hvor mange informanter en kvalitativ studie trenger. Noen ganger kan en relativ liten gruppe være nok til å gi et rikt og stort nok intervju-materialet, andre ganger trengs det flere informanter. Det finnes ingen standardsvar på dette, men antall informanter henger tett sammen med problemstillingen, metodespørsmål og dybde/detaljer som datamaterialet gir (Kvale & Brinkmann, 2019, s. 148). Med forbehold om å få nok datamateriale, hadde jeg et ønske om å ha ti informanter tilsammen. Men under intervjuprosessen begynte det informantene fortalte om å bli gjenkjennbart fra hva tidligere informanter hadde fortalt. Jeg hadde på det tidspunktet seks informanter: to dyreassisterte terapeuter, to brukere av Dyreassistert terapi (DAT) og to tidligere brukere av DAT. Etter det syvende intervjuet avsluttet jeg derfor intervjuprosessen, da ytterligere intervju ikke tilførte noe nytt. Mulig jeg hadde oppnådd det Kvale og Brinkmann (2019, s. 148) kaller metning i datamateriale, men som er diskutert senere i forskningsteksten.

Hvem vi skal intervjuer handler om å sette sammen en informantgruppe, som til sammen har de erfaringer og egenskaper som forskeren trenger for å svare på problemstillingen. Samtidig er det viktig å ha kriterier for å definere gruppen man skal forske på (Magnusson & Marecek, 2011, s. 35). Ut ifra formålet med forskningsprosjektet ble den en selvfølge at utvalget måtte være strategisk og ikke et forsøk på å finne et representativt utvalg. I mitt forskningsprosjekt valgt jeg å intervjuer tre grupper. Gruppe 1 bestod av to Dyreassisterte terapeuter som jobbet med DAT ved CatoSenteret. Kriteriene for denne gruppen var at de skulle være sertifiserte til å jobbe med DAT, og at de jobbet med DAT med hund ved CatoSenteret under intervjuet. Gruppe 2 bestod av tre personer. Kriteriene for gruppe 2 var at de skulle ha fullført et DAT-løp ved CatoSenteret på minst 6 timer, være mellom 16 og 30 år, og at intervjuet skulle finne sted 4-6 uker etter deres hjemreise fra CatoSenteret. Gruppe 3 bestod av to personer som var under rehabilitering ved CatoSenteret. Kriteriene for gruppe 3 var at de skulle være til rehabilitering ved CatoSenteret under intervjuet, være mellom 16 og 30 år, og hatt minst 4 DAT-timer. Årsaken til rehabilitering ved CatoSenteret blant informantene i gruppe 2 og 3 var postviralt utmattelsessyndrom, kronisk smertelidelse, funksjonell lidelse, misofoni, hyperakusis og sosial angst. Av anonymitetshensyn, presenteres ikke informantene ytterligere. Formålet med å intervjuer tre grupper, var å få innsikt i et ”her og nå” perspektiv fra de brukerne som fortsatt var under rehabilitering, et ”i etterkant” perspektiv fra brukerne som hadde kommet hjem og et ”utenfra” perspektiv på brukerne av DAT fra de Dyreassisterte terapeutene. Formålet med å intervjuer de Dyreassisterte terapeutene var også for å få informasjon om organiseringen og tilretteleggingen av DAT ved CatoSenteret. Oversikt over informantene, med utgangspunkt i kriteriene, for gruppe 2 og 3 er vist i tabellene under:

Gruppe 2, tidligere brukere av DAT

Kode	TDAT1	TDAT2	TDAT3
Alder	26 år	16 år	17 år
DAT-timer	8 t.	7 t.	10 t.
Uker siden siste DAT-time da intervjuet fant sted	4 uker	6 uker	5 uker

Gruppe 3, brukere av DAT

Kode	NDAT1	NDAT2
Alder	20 år	27 år
DAT-timer	4 timer	5 timer

I samarbeid med de Dyreassisterte terapeutene og ledelsen ved CatoSenteret, ble vi enige om å intervjuer de Dyreassisterte terapeutene også. Jeg rekrutterte på denne måten gruppe 1 selv.

Det var en av de Dyreassisterte terapeutene ved CatoSenteret som rekrutterte informanter i gruppe 2 og 3 til meg. Å rekruttere på denne måten kan forstås som en type kjede-henvisning (Chain referral). Kjede-henvisning er når man for eksempel spør hver informant om flere mulige informanter. I en variasjon av dette finnes det kjernepersoner som det antas å være i kontakt med mange relevante informanter (Magnusson & Marecek, 2011, s. 38). Den Dyreassisterte terapeuten ved CatoSenteret var på denne måten min kjernepersonen. En kjerneperson trenger ikke selv å være en relevant informant (Magnusson & Marecek, 2011, s. 38), men i mitt forskningsprosjekt var den Dyreassisterte terapeuten relevant for gruppe 1 og ble derfor også selv intervjuet. Denne rekrutteringsmetoden er nyttig når det er vanskelig å finne relevante informanter eller informanter som nøler, og hvor forskeren kan anta at relevante personer kjenner hverandre. Ulempen ved kjede-henvisning kan være at når informantene kjenner hverandre så er det stor sannsynlighet for at de er ganske like på og har lite variasjon i blant annet alder, utdanning og klasse, samtidig som at det er stor sannsynlighet for at de deler samme oppfatning/mening (Magnusson & Marecek, 2011, s. 39-40). I mitt tilfelle så var den eneste informanten som kjente til alle informantene naturligvis den Dyreassisterte terapeuten, som rekrutterte gruppe 2 og 3. Jeg tør å påstå at rekrutteringsprosessen i seg selv ikke har påvirket til lite eller manglende variasjon i alder, klasse og utdanning. Det er fordi variasjon i dette i så tilfelle må diskuteres opp mot hvem som får rehabilitering ved CatoSenteret med DAT med hund som tiltak. Variasjon i alder, klasse og utdanning blir på denne måten tilfeldig i rekrutteringsprosessen, men som kunne vært interessant å sett nærmere på dersom jeg hadde hatt plass til det i forskningsteksten. Magnusson og Marecek (2011, s. 39-40) problematiserer kjede-henvisning i forhold til å oppnå variasjon i meninger/oppfatninger. Jeg valgte å avslutte intervjuprosessen etter det syvende intervjuet. Jeg undrer meg over om metning i datamaterialet etter seks intervjuer kan ses i sammenheng med rekrutteringsmetoden, og/eller om kriteriene for informantene mine har vært for snevre. Jeg tør allikevel å påstå at jeg har oppnådd rike og tykke beskrivelser av historier, opplevelser, følelser og erfaringer knyttet til DAT ved CatoSenteret. Hvor hver enkelt informant delte ut ifra sine egne opplevelser og subjektive virkelighet.

4.4.2 Semistrukturert intervju

Å intervju menneske kan bety at man får tak i deler av en annen persons liv, som man ellers ikke kunne ha fanget opp. Kvalitative intervjuer er særlig godt egnet til å gi informasjon om personers selvforståelse, opplevelse og synspunkter (Postholm, 2020, s.

68). Det passer svært godt til formålet med forskningsprosjektet. Jeg valgte å gjennomføre semistrukturerte intervjuer. Jeg lot rekkefølgen av spørsmål bli bestemt underveis i hvert intervju, for å tilpasse meg informantenes fortelling og for unngå å avbryte informantenes tankeflyt. Rekkefølgen på hoveddelene i intervju-guiden var ikke det vesentligste, men at alle hoveddelene skulle bli berørt i intervjuene. Hvor mye vekt hver av delene fikk ble derfor bestemt ut ifra hva informanten selv anså som viktig å snakke om. Jeg var opptatt av å stille åpne spørsmål som Magnusson og Marecek (2011, s. 47) hevder er vanlig i semistrukturerte intervjuer, samtidig som at spørsmålene mine var nøytrale. Eksempler på slike åpne, nøytrale spørsmål fra intervju-guidene (se vedlegg nummer tre og fire) er ”kan du fortelle meg om hvordan du opplevde det å være sammen med hunden?” og ”hvis du kan tenke deg tilbake til en time som du synes var spesielt bra, hva var det som var bra med den?”. Spørsmålene er ikke nøytrale til om Dyreassistert terapi med hund har bidratt eller ikke for deres rehabilitering, men nøytrale til *hvordan* DAT har bidratt, da det er det jeg har vært opptatt av i lys problemstillingen min. Samtidig var jeg opptatt av å ikke komme med egne meninger eller refleksjoner under intervjuet, da det kan påvirke informantenes svar. Semistrukturert intervju skal bære preg av mer en samtale/dialog heller enn et intervju (Magnusson & Marecek, 2011, s. 49-50). Det ble for meg naturlig å ha en samtale/dialog med informantene ettersom jeg ikke var opptatt av å følge en ferdig utformet sekvens. Det tenker jeg at hjalp meg til å bygge tillitt til informantene, som igjen kan ha bidratt til at informantene følte seg trygge på meg som forsker. Det som oppfattes som en samtale heller enn et intervju kan ha bidratt til at informantene oppfattet intervjuet som mindre skummelt, og igjen bidratt til en likeverdig relasjon. Ved å gjennomføre semistrukturerte intervjuer på en slik måte som forklart ovenfor, var det også lettere for meg å i størst mulig grad legge til side mine egne subjektiviteter, ved at jeg ble opptatt av informantenes uttalelser (Postholm, 2020, s. 78).

4.4.3 Intervjuguide

Tiltros for at intervjuene var semistrukturerte valgte jeg å benytte meg av intervju-guider for å forsikre meg om at alle temaer og nødvendige detaljer kom med i intervjuet, slik at jeg fikk nødvendig informasjon til å besvare problemstillingen (Magnusson & Marecek, 2011, s. 46). Min teoribaserte for forståelse og praksiserfaring, var bakgrunn for de semistrukturerte intervjuguidene. Jeg ønsket likevel å være åpen for å utvide teoriperspektivet i tråd med det som måtte komme fram av informasjon. Intervju-guiden for gruppe 1 (se vedlegg nummer fem) ble strukturert i tre hoveddeler. Hoveddelene var informasjon om informanten, hvordan terapeuten/CatoSenteret organiserte Dyreassistert terapi (DAT) og

hvordan den Dyreassisterte terapeuten opplevde brukerne med DAT. Intervjuguiden for både gruppe 2 og 3 (se vedlegg nummer tre og fire) ble strukturert i fire hoveddeler. Begge intervju-guidene for gruppe 2 og 3 hadde de samme spørsmålene, men formulert i fortid for gruppe 2 og nå-tid for gruppe 3. Hoveddelene i disse intervju-guidene var bakgrunnen til informantene, organiseringen rundt DAT for informantene, opplevelsen informantene hadde med DAT og opplevelsen informantene hadde med den Dyreassisterte terapeuten. At jeg strukturerte intervju-guidene for de tre gruppene i tilnærmet like hoveddeler, kan ha bidratt til å oppnå en dypere forståelse av DAT med hund som tiltak til rehabilitering ved CatoSenteret.

4.4.4 Innsamling av datamateriale

Intervjuene ble gjennomført i tidsrommet fra november 2019 til september 2020. Kriteriene for når intervjuene skulle finne sted var bevisst fra min side diskutert frem til i samarbeide med CatoSenteret. CatoSenteret ga meg råd om å intervju gruppe 2 (tidligere brukere av DAT) 4-6 uker etter hjemreise. På den måten tenkte de at jeg ville få innsikt i om DAT har bidratt til noe hjemme eller i etterkant. For gruppe 3 (brukere av DAT) fikk jeg råd fra CatoSenteret om at brukeren burde ha hatt minst 4 DAT-timer. Det er fordi brukerne etter den fjerde DAT-timen hadde fått nok tid til å bli kjent med og trygg på hunden, og var godt i gang med DAT som tiltak til rehabiliteringen. At jeg valgte å intervju gruppe 1 (de Dyreassisterte terapeutene) da de fortsatt jobbet ved CatoSenteret var også bevisst. Det var fordi jeg ønsket deres erfaringer, opplevelser og historier så tett på intervjuet som mulig, slik at det de fortalte var erfaringsnært.

Før intervjuet fortalte jeg alle informantene litt om meg selv, formålet med intervjuet, om rettighetene de har, om anonymisering og hvilke temaer/elementer jeg ønsket å ha fokus på. Jeg gikk også gjennom informasjonsskrivet og samtykkeerklæringen (se vedlegg nummer en, to og tre), og ga de muligheten til å stille spørsmål underveis. Alle informantene signerte samtykkeerklæringen før selve intervjuet startet, og jeg ga beskjed om når lydopptakeren (diktafonen) ble slått på og av. Under intervjuene opplevde jeg at alle informantene snakket velvillig om alle temaene, og jeg trengte i liten grad å stille oppfølgingsspørsmål. Intervjuene ble derfor også i liten grad styrt av meg, og de fikk selv snakke om det de anså som viktig. Intervjuene varte mellom 40 - 60 minutter. Fire av intervjuene ble gjort ved CatoSenteret, ett på en café og to over Teams. CatoSenteret som sted for intervju, ble bestemt på bakgrunn av praktiske årsaker, som lett å finne frem,

nøytralt og uten forstyrrelser. CatoSenteret var også et kjent og trygt sted for informantene. Café som sted for intervju, var et ønske fra informanten selv. Teams som sted for intervju ble arrangert på grunn av covid-19 restriksjonene. Med tanke på det Magnusson og Marecek (2011, s. 43) hevder om intervjulokasjonen, kan Teams være ugunstig sammenlignet med å kunne møte personene ansikt-til ansikt. Intervjuene gjort over Teams ble allikevel gjennomført uten tekniske problemer, forstyrrelser eller andre implikasjoner. Det var heller ikke merkbart på meg i hvor stor eller liten grad informantene delte av erfaringer, historier, følelser og opplevelser, sammenlignet med intervjuene gjort ansikt-til ansikt.

4.4.5 Transkripsjon av datamateriale

En transkripsjon er en konkret omdanning av en muntlig samtale til en skriftlig tekst (Kvale & Brinkmann, 2019, s. 205). Med tanke på at jeg har valgt en fenomenologisk tilnærming, valgte jeg en ord-for ord transkripsjon. En transkripsjon innen fortolkende analyse, må være en omfattende gjengivelse av intervjusamtalen og må fange opp så nøyaktig som mulig den samtalen som oppstår (Magnusson & Marecek, 2011, s. 72). Jeg hadde derfor ulike tegnsettinger som demonstrerte pauser (...), smil (☺) og avbrytelser ("..."), og transkripsjonen inneholdt latter (haha) og nøling (hmm, ææ, nja, mm). Samtidig transkriberte jeg alle intervjuene senest innen én uke etter at selve intervjuet hadde funnet sted. Det gjorde at jeg lettere husket hva som ble sagt og stemningen/følelsene som ble uttrykt. Det at jeg transkriberte intervjuene innen kort tid, gjorde at jeg kunne ta lærdom fra hvert intervju til neste. Under transkriberingen ble det for eksempel tydelig for meg hvordan jeg kunne hente samtalen inn på temaet igjen, dersom informanten snakket langt forbi temaet. Jeg erfarte også under transkriberingen at det å gi informanten god tid til å tenke, kunne få frem gode, reflekterte svar. Transkriberingen bidro til å bevare informantenes anonymitet, ved at jeg transkriberte alle intervjuene på bokmål, navn ble byttet ut med en kode, og annen fortrolig informasjon slik som arbeidssted, bosted og informasjon om tredjeparter ble anonymisert.

4.5 Dataanalyse

Dataanalyse er en prosess der forskeren tolker ytringene og setter dem inn i en teoretisk sammenheng, som skal gi ytringene teoritilknytning. Analysedelen er ikke en avgrenset del i forskningsarbeidet, men strekker seg fra forskeren trer inn i forskningsfeltet og til avhandlingen er ferdigstilt (Postholm, 2020, s. 86). Det er mulig å la seg inspirere av

mange ulike måter å tilnærme seg datamateriale på, og jeg har valgt tematisk analyse. ”Tematisk” står for å lete etter temaer i datamateriale, der ”tema” er en gruppering av data med viktig fellestrekk. Tematisk analyse er en form for innholdsanalyse og en metode for identifisering, analyse og rapportering av mønstre i datamateriale. Den krever ikke stor teoretisk- og teknisk kunnskap og egner seg derfor godt for de som har liten erfaring med kvalitativ forskning (Johannessen et al., 2018, s. 279-280). Tematisk analyse består primært av seks faser (Braun & Clarks, 2006). Jeg har valgt å ta utgangspunkt i Johannessen et al., (2018) sin forenklete beskrivelse av tematisk analyse, hvor de beskriver tematisk analyse som bestående av fire faser. For å ivareta en fenomenologisk tilnærming, har jeg latt meg inspirere av Giorgi sine analytiske prinsipper (Giorgi & Giorgi, 2003 sitert i Järvinen og Mik-Meyer, 2017, s. 87). De analytiske prinsippene har til hensikt å åpne forskerens bevissthet, slik at fenomenene kan tre frem så tydelig som mulig uten å påvirkes av forskerens forforståelser eller fordommer. Giorgi sine analytiske prinsipper, og den tematiske analysens tre første faser har jeg beskrevet videre under ”Tematisk analyse”. Fase fire i tematisk analyse er rapporteringsfasen, og er besvart under kapittelet ”Presentasjon og diskusjon av funn”.

4.5.1 Sentrale valg i forkant av tematisk analyse

Tematisk analyse har blitt kritisert for å være en analysemetode hvor ”alt er lov” (Antaki et al., 2002 sitert i Braun & Clarke, 2006, s. 78). Det blir derfor nødvendig og viktig å i forkant av en tematisk analyse, og i noen tilfeller også i forkant av selve datainnsamlingen, å ta noen sentrale valg som gjøres eksplisitte i forskningsteksten. Disse valgene oppfordres det til å reflektere over igjennom hele forskningsprosessen, og ikke bare i analysedelen (Braun & Clarke, 2006, s. 82). Ved å rapportere disse valgene, i tillegg til en grundig gjennomgang av analysens faser, har jeg håpet at det vil motvirke til tanken om at ”alt er lov” i tematisk analyse.

Det første valget gjelder selve kodeprosessen, og handler om at forskeren må avgjøre hva som skal regnes som tema og ikke, og hvor store de ulike temaene skal være. Det handler ikke om å sette strenge kriterier for et tema i form av for eksempel forekomst av et tema alene, men heller om hvordan vi vurderer ulike temaers prevalens i datasettet. Forskerens dømmekraft og evne til fleksibilitet i lys av relevans til problemstillingen blir derfor viktig. Strenge regler lønner seg derfor ikke, og det er viktig at man er konsekvent når man først har bestemt seg for hva som skal være et tema (Braun & Clarke, 2006, s. 82). Jeg bestemte temaene ut ifra både forekomst hos de ulike informant-gruppene, og relevans for

problemstillingen. Det ble for eksempel raskt tydelig for meg at alle informantene hadde positive følelser assosiert til Dyreassistert terapi med hund, og som de tidligere brukerne og brukerne av DAT la vekt på at hadde bidratt til deres rehabilitering. Min vurdering var at jeg måtte ha fokus på både forekomst og relevans, slik at utvalg av temaer ikke skulle bære for mye preg av min forforståelse. På den måten ble temaene bestemt ut ifra hva alle informantene hadde uttalt seg om, som jeg anså kunne gi svar på problemstillingen.

Det andre valget handler om man ønsker en omfattende beskrivelse av hele datasettet, eller om man skal fokusere på ett spesifikt tema eller grupper av temaer (Braun & Clarke, 2006, s. 83). I forskningsprosjektet ble det fokusert på en gruppe av temaer som var gjennomgående blant alle informantene. Temaer som kunne vært interessante har jeg derfor valgt bort, grunnet ønske om dybde og kompleksitet av dataen. Det kunne vært mest hensiktsmessig å fokusere på hele datasettet, da det kan være passende dersom man undersøker et område som er lite forsket på, eller der informantenes synspunkter ikke er tidligere kjent (Braun & Clark, 2006, s. 83). Grunnet liten plass som følge av at dette er en masteroppgave, og ønske om dybde og kompleksitet, har jeg likevel valgt ut grupper av temaer.

Det tredje valget handler om å ta høyde for om man skal analysere datasettet ved hjelp av en induktiv eller deduktiv tilnærming. Dette synes jeg har vært vanskelig å forholde meg til, da jeg har en oppfatning av at jeg igjennom forskningsprosessen har beveget meg mellom en induktiv og en deduktiv tilnærming. Jeg møtte forskningsfeltet med min egen teoretiske bakgrunn, erfaringer og forforståelser, og derfor med en deduktiv tilnærming. Dette kan på den ene siden ha dannet et filter som forskningsfeltet opplevdes igjennom, og på den andre siden ha hjulpet meg til å forstå forskningsfeltet (Braun & Clark, 2006, s. 84). Jeg var samtidig opptatt av å åpne meg opp for forskningsfeltet og andre forhold enn min egen forforståelse, noe som ligner mer en induktiv tilnærming til forskningsfeltet. Under den tematiske analysen dannet jeg temaer som hadde sterk sammenheng med selve datasettet, og temaene ble ikke skapt med utgangspunkt i mine egne interesser på område, noe som ligner en induktiv tilnærming. Jeg satt etter det igjen med for mange temaer, og så meg derfor nødt til å velge ut en gruppe spesifikke temaer på bakgrunn av teori, som jeg anså som relevant til problemstillingen, noe som ligner mer en deduktiv tilnærming. På bakgrunn av dette har det vært en interaksjon mellom en induktiv og en deduktiv tilnærming til forskningsfeltet, og en tilnærming til datasettet som ligner mer en induktiv enn en deduktiv tilnærming (Braun & Clark (2006, s. 84).

Det fjerde valget handler om å ta stilling til hvilket nivå man ønsker å danne temaene ut i fra, om temaene skal være latente eller semantiske. Dersom man velger å fokusere på å beskrive de meningene som ligger på overflaten, danner man semantiske temaer, mens dersom man velger å gå dykke dypere for å tolke meninger og antakelser som igjen blir teoretisert for å kunne informere de meningene som først dukket opp, vil temaene være latente (Braun & Clark, 2006, s. 84). Den tematiske analysen i mitt forskningsprosjekt har på bakgrunn av dette stort sett vært på den latente siden, da jeg har ønsket å tolke informantens meninger, og se dem opp mot tidligere forskning og teori. Likevel var jeg over på den semantiske siden, da jeg i starten av analyseprosessen organiserte datasettet på bakgrunn av meninger som lå på overflaten, for enklere å kunne se mønstre. Braun og Clark (2006, s 85) trekker frem at den latente tilnærmingen til temaer ofte blir brukt i studier som ser verden ut i fra et konstruksjonistisk ståsted, noe som er med på å legitimere de latente temaene som passende for forskningsprosjektet mitt med et fenomenologisk og hermeneutisk perspektiv. Dette svarer også på Braun og Clark (2006, s. 85) sitt femte og siste valg, som handler om den tematiske analysen er essensialistisk/realistisk eller konstruktivistisk, svare er da selvfølgelig konstruksjonistisk.

4.5.2 Tematisk analyse

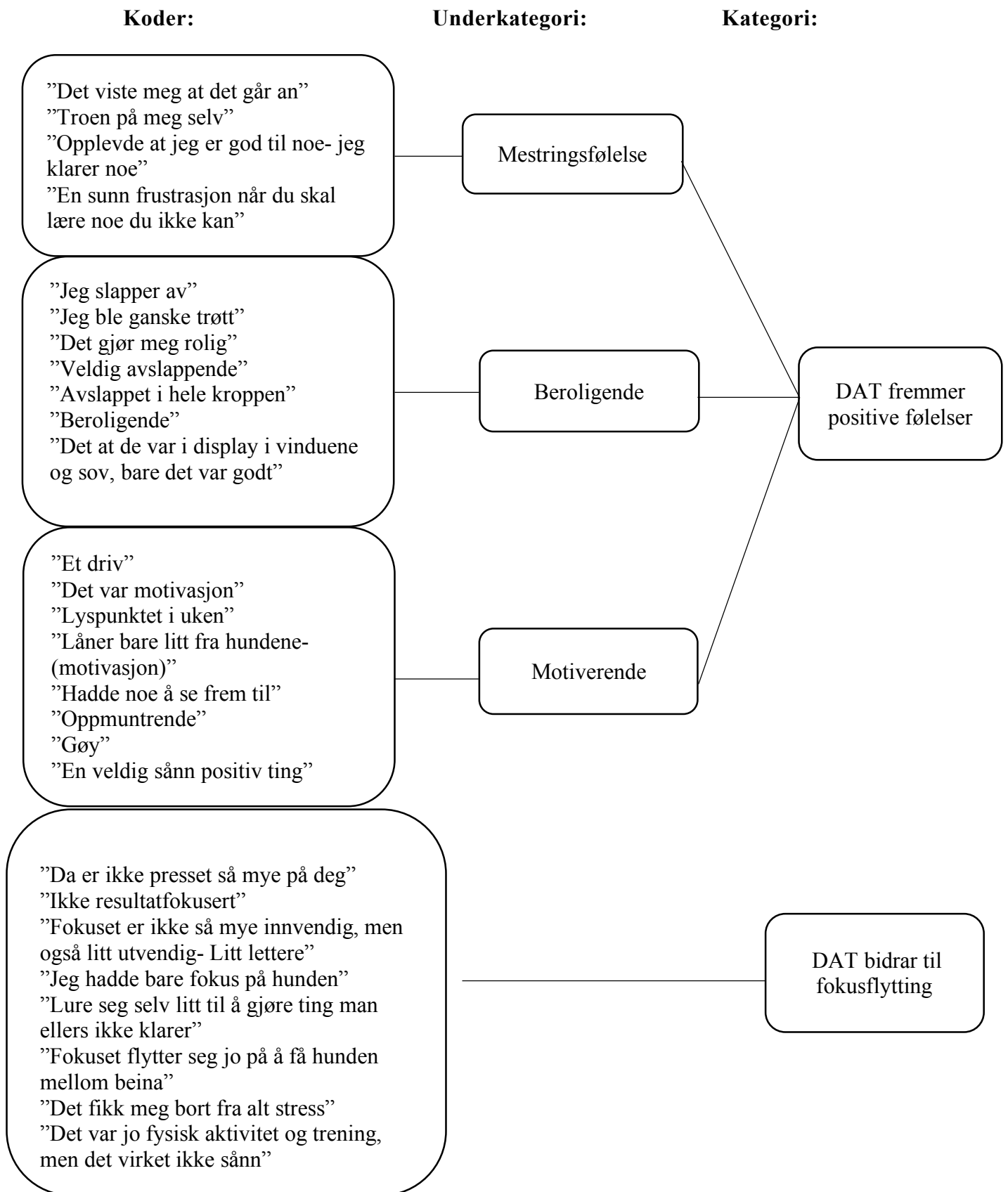
Etter at jeg hadde transkribert alle intervjuene følte jeg at jeg var godt kjent med, og hadde god oversikt over datamaterialet. Jeg var på denne måten allerede i gang med den tematiske analysens første del, som handler om å skaffe til veie og få oversikt over datamateriale (Johannessen et al., 2018, s. 283-284). For å ivareta en fenomenologiske tilnærming leste jeg alle intervjuene på nytt som en helhet. Jeg satt etter beste evne parentes rundt mine egne forforståelser, og på den måten åpnet meg opp for datamaterialet, slik som Giorgi sitt første analyseprinsipp påpeker (Giorgi & Giorgi, 2003 sitert i Järvinen & Mik-Meyer, 2017, s. 88).

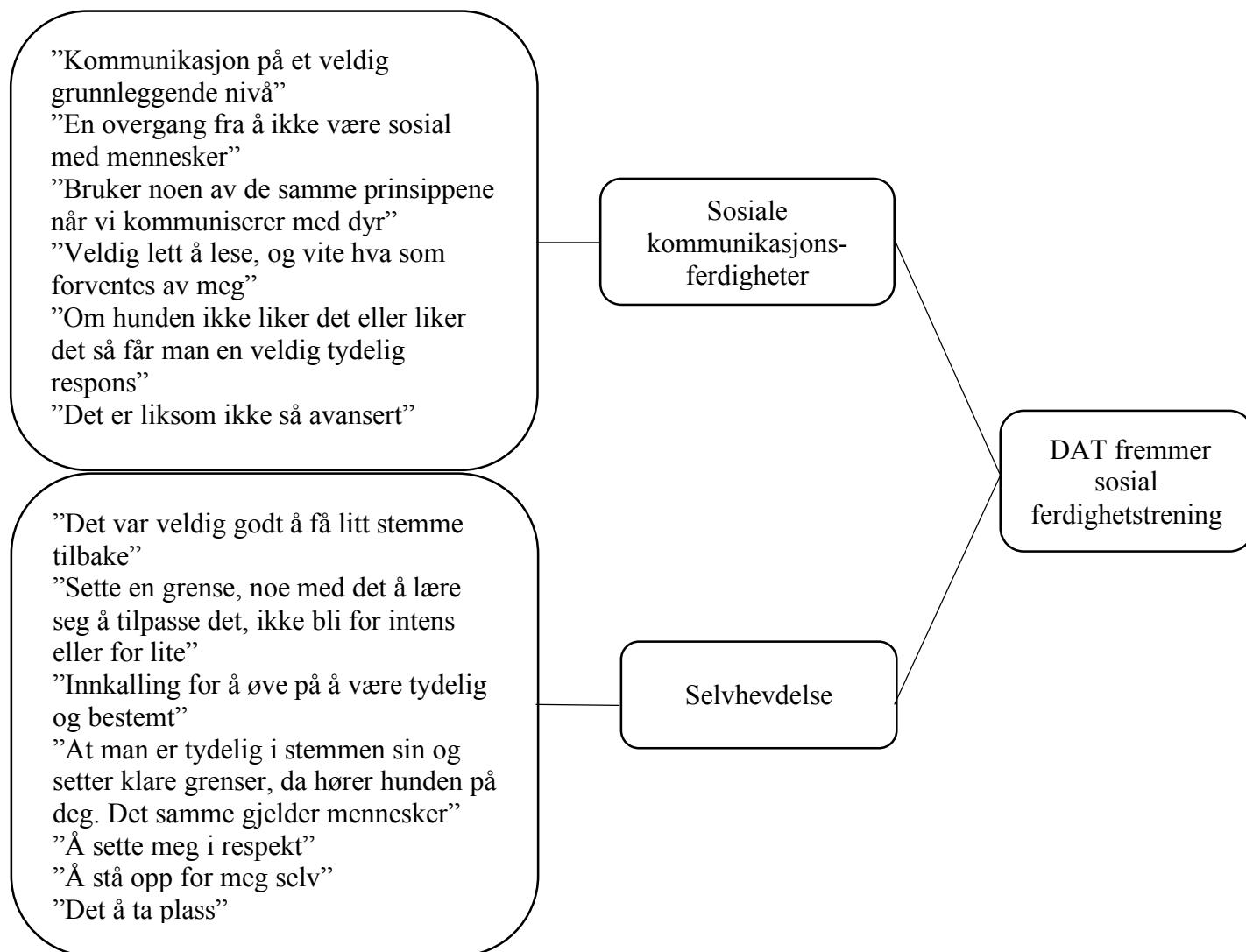
Jeg var nå klar til å gå over i fase to av den tematiske analysedelen, som er koding. Koding handler om å fremheve og sette ord på viktige poenger i dataen (Johannessen et al., 2018, s. 284-285). For å ivareta den fenomenologiske tilnærmingen og som Giorgi sitt analyseprinsipp nummer to påpeker, leste jeg gjennom alle intervjuene enda en gang, men denne gangen langsommere og med hensikt i å finne meningsenheter (Giorgi & Giorgi, 2003 sitert i Järvinen & Mik-Meyer, 2017, s. 88). Meningsenheter forstås i denne sammenhengen som setninger eller ord, som representerer interessante utsagn og

innhold knyttet til problemstillingen. Jeg brukte fargekoder for å markere beslektet meningsinnhold, og organiserte datamaterialet etter meningsinnhold for lettere å få oversikt. Denne måten å jobbe på innebar også lesning på tvers av intervjuene, og fargekodene og den overfladiske organiseringen skapte oversikt over hvilken informasjon som gjentok seg. Eksempler på meningsinnhold var følelser informantene hadde knyttet til DAT, og uttalelser som handlet om at hunden hjalp de til å flytte fokus. I tillegg brukte jeg stikkordsoppsummering, for å få tak i og å finne tilbake til viktige poenger i teksten. Deretter navnga jeg meningsenheter med samme fargekode etter begrep tilpasset meningsinnholdet. For eksempel så samlet jeg uttalelser som ”jeg får til”, ”jeg kan”, ”det gir mestringsfølelse” til mestringsfølelse. Det var først da jeg tillot meg å overskride informantenes eget språk, slik som Giorgi sitt analyseprinsipp nummer tre påpeker (Giorgi & Giorgi, 2003 sitert i Järvinen & Mik-Meyer, 2017, s. 88). På denne måten ble hvert intervju utforsket med åpen tematisk koding (Postholm, 2020, s. 88).

Fase tre i den tematiske analysedelen er kategorisering. Kategorisering innebærer å sortere dataen i mer overordnede kategorier, også kalt temaer (Johannessen et al., 2018, s. 294-295). Jeg fant sammenfallende meningsenheter/koder i intervjuene, og dette dannet naturlige kategorier på tvers av intervjuene. For eksempel så ble alle følelsene som informantene opplevde under intervensjonen med DAT, til kategorien ”DAT fremmer positive følelser”, hvor følelsene ble naturlige underkategorier. På den måten ble det mer oversikt og struktur på kategoriene. Underkategoriene ”beroligende” og ”mestringsfølelse” og hovedkategorien ”fokusflytting” ble såkalte in-vivo kategorier, som vil si at de fikk navn ut fra ord og uttrykk som informantene selv anvendte. I denne aksiale kodingsprosessen reduserte og fordelte jeg kodene ytterligere inn i allerede eksisterende kategorier, og jeg ble også nødt til å lage nye kategorier (Postholm, 2020, s. 89). Kategoriens betegnelser skal gjenspeile sentrale temaer i prosjektet, slik at kategoriene blir meningsbærende, og kunne gi svar på problemstillingen (Johannessen et al., 2018, s. 295-296). Etter flere gjennomganger av datamateriale endte jeg til slutt opp med tre kategorier med underkategorier. Kategori (i) ”DAT fremmer positive følelser”, med underkategoriene ”mestringsfølelse”, ”beroligende” og ”motiverende”. Kategori (ii) ”DAT bidrar til fokusflytting”. Kategori (iii) ”DAT fremmer sosial ferdighetstrening” med underkategoriene ”sosiale kommunikasjonsferdigheter” og ”selvhevdelse”. Kategoriene og benevnelsene på kategoriene, påstår jeg at beskriver datamateriale på en god måte og svarer på problemstillingen. Jeg tør å påstå at kategoriene ivaretar informantenes opplevelser, historier, erfaringer og følelser knyttet til Dyreassistert terapi

(DAT) med hund ved CatoSenteret. I det følgende er det valgt å legge ved en skjematisk oversikt over utvalgte koder for å belyse kategoriene med underkategoriene:





4.6 Ethiske vurderinger og betraktninger

Prosjektet ble meldt til og godkjent av personvernombudet for forskning (Norsk samfunnsvitenskapelige datatjeneste- NSD) (se vedlegg nummer syv). Underveis i intervjuprosessen så jeg meg nødt til å se på alternative løsninger for de resterende intervjuene, grunnet covid-19 situasjonen. I samarbeid med CatoSenteret kom vi frem til intervju over Teams, og prosjektet ble derfor meldt og godkjent på nytt av NSD.

Det er flere etiske hensyn som må tas i betraktning i kvalitativ forskning med intervju som metode. De som blir studert trenger blant annet så mye informasjon som mulig om hensikten med forskningen, og de forskningsaktivitetene som tenkes gjennomført. De må dessuten få informasjon om hvilke byrder eller ekstra arbeidsbelastning prosjektet vil innebære for dem. I tillegg må de få vite at ingen kan kjenne seg igjen i tekstene som skrives på grunnlag av det

innsamlede datamaterialet. Informantene skal også få informasjon om at de når som helst kan trekke seg, og at det ikke får noen konsekvenser for dem (Postholm, 2020, s. 145-147).

I forskningsprosjektet mitt fikk alle potensielle informanter i gruppe 2 og 3 (tidligere brukere og brukere av DAT) presentert en innslagstekst (se vedlegg nummer seks) av den Dyreassisterte terapeuten. Innslagsteksten inneholdt blant annet informasjon om prosjektets hensikt, og hva det innebar for de å eventuelt delta. Informasjon om personvern, anonymitet og at informasjonen kom til å bli behandlet konfidensielt. Gruppe 3 (de Dyreassisterte terapeutene) fikk den samme informasjonen som i innslagsteksten, men muntlig fra meg før de takket ja til å la seg intervju. Alle informantene fikk informasjon om at de når som helst kunne trekke seg, og at det ikke ville få noen konsekvenser for de. Da informantene i gruppe 2 og 3 takket ja til å la seg intervju, fikk de informasjonsskriv (se vedlegg nummer en) og samtykkeerklæring (se vedlegg nummer tre) av den Dyreassisterte terapeuten. Gruppe 1 fikk informasjonsskriv og samtykkeerklæring av meg (se vedlegg nummer to og tre). Informasjonsskrivet inneholdt de samme opplysningene som innslagsteksten, men mer utdypende. Informantene hadde på bakgrunn av informasjonen som ble gitt gjennom innslagsteksten og/eller informasjonsskrivet, gitt et informert samtykke til å la seg intervju.

Informanter som deltar i forskningsprosjekter har rett til privatliv, noe som innebærer at deres identitet skal bli beskyttet (Postholm, 2020, s. 150). Jeg transkriberte alle intervjuene på bokmål for å ivareta informantene sin anonymitet. Navnet på informantene ble byttet ut med en kode, og annen fortrolig informasjon slik som arbeidssted, bosted og informasjon om tredjeparter ble anonymisert. Lydopptakene og de transkriberte intervjuene i forskningsprosjektet ble lagret elektronisk på en egen server og kryptert, og ble oppbevart i en safte som kun jeg hadde tilgang til. Alle opplysningene ble behandlet uten navn eller annen direkte gjenkjennende opplysninger under hele forskningsprosessen. Ved prosjektslutt 14 mai 2021, blir lagrede opplysninger slettet.

Intervju i kvalitativ forskning kan påføre informantene skade, og at skade i den kvalitative forskningsprosessen kan dreie seg om følelsesmessige overtramp som kan skje i intervjuer (Postholm, 2020, s. 150). I forhold til at informantene mine skulle beskyttes mot dette, tok nærteamet til hver av informantene i gruppe 2 og 3 ved CatoSenteret en vurdering på i) om informantene var trygge på å snakke, og klarte å sette ord på opplevelser og følelser, ii) om informantene kunne få sterke følelsesmessige reaksjoner som følge av et intervju som kan bringe frem såre og vanskelige temaer av personlig og sensitiv karakter, iii) og om intervjuet

kunne fremme rehabiliteringsprosessen og få et oppløft gjennom å kunne ”hjelp andre” med sine erfaringer av Dyreassistert terapi (DAT) med hund.

4.7 Forskerrollen

Forskerens rolle som person er avgjørende for kvaliteten på den vitenskapelige kunnskap i kvalitativ forskning, og med forskeren som det viktigste forskningsinstrumentet bør forskeren presentere sin subjektive, individuelle teori, som omfatter forskerens erfaringer og opplevelser (Kvale & Brinkmann, 2019, s. 108; Postholm, 2020, s. 127). I dette ligger også å legge til siden sin egen forforståelse, slik at man kan møte forskningsfeltet på en så ren og upåvirkelig måte som mulig (Postholm, 2020, s. 127). Mine erfaringer og kunnskapsgrunnlag på tema, samt mitt teoretiske ståsted, har vært med på å farge analysen og tolkningene som har blitt gjort. Jeg har på bakgrunn av dette blant annet vært opptatt av å beskrive hvilket teoretisk ståsted og utgangspunkt jeg har hatt til å gjennomføre forskningsprosjektet. Det har jeg gjort ved å beskrive personlige erfaringer jeg selv har gjort meg rundt temaet, synliggjort mitt teoretiske ståsted og beskrevet min hensikt og interesseområde for forskningsprosjektet. Det har bidratt til at jeg også i større grad har klart å legge til side min egen forforståelse, som igjen førte til at jeg kunne møte forskningsfeltet på en så ren og upåvirkelig måte som mulig.

4.8 Reliabilitet, validitet og generaliserbarhet

Forskere har problematisert begrepene reliabilitet, validitet og generaliserbarhet i kvalitativ sammenheng, og enkelte forskere har avvist eller ignorert spørsmål knyttet til disse begrepene. Andre kvalitative forskere har gått lengre og tatt i bruk dagligdagse språkuttrykk for å diskutere forskningsfunnenes sannverdi (Kvale & Brinkmann, 2019, s. 275). Kvale og Brinkmann (2019, s. 276) argumenterer for å bruke begrepene reliabilitet, validitet og generaliserbarhet, og å begrepsliggjøre dem i nye former som er relevant for intervjuforskning.

Reliabilitet har med forskningsresultatets konsistens og troverdighet å gjøre, og behandles ofte i sammenheng med spørsmålet om hvorvidt et resultat kan reproduseres på andre tidspunkter av andre forskere. I dette ligger også om forskeren er tydelig på hvordan forskeren har utviklet data. (Kvale & Brinkmann, 2019, s. 276).

For på best mulig måte sikre reliabiliteten har jeg i forskningsteksten lagt vekt på å forklare hva jeg har gjort og hvorfor. Det blir også vektlagt i presentasjon av funn og diskusjonsdelen, ved at jeg har brukt sitater fra informantene som eksempler.

Eksempelene viser hva som er grunnlaget for mine analyser og tolkninger, og som er basis for kategoriene mine. Postholm (2020, s. 148) påpeker at et tillitsforhold sannsynligvis får informantene til å åpne seg. Jeg ser derfor også på mitt fokus på å danne et godt, åpent og ærlig tillitsforhold til informantene som avgjørende for god pålitelighet.

Validitet i samfunnsforskning dreier seg om hvorvidt en metode er egnet til å undersøke det den skal undersøke (Kvale & Brinkmann, 2019, s. 276). Validitet dukker vanligvis opp som tema i en diskusjon om valgte metoder er adekvate. Teoretiske funn, begrepsmessig klarhet og metodologiske vurderinger er vesentlige elementer for diskusjon av validitet (Postholm, 2020, s. 170). En redegjørelse for validitet i intervjuanalyser handler om hvor godt kategoriseringen representerer kategorier i den menneskelig erfaring. Spørsmålet om validitet gjelder også innholdet i informantenes utsagt (Postholm, 2020, s. 170). Gjennom metodekapittelet har jeg belyst mine fremgangsmåter og valg, og begrunnelser for disse på en slik måte at det blir eksplisitt for leseren. Jeg har etter beste evne utviklet en refleksiv og kritisk bevissthet rundt min rolle i forhold til forskningens tema og mine informanter. Etter hvert intervju med hver informant spurte jeg om det var noe jeg hadde glemt å spørre om, eller om det var noe de ønsket å tilføre. Dersom det var det fikk de mulighet til det. Alle informantene var positive til å snakke om DAT med hund.

Generaliserbarhet eller overførbarhet av resultater av en kvalitativ intervjustudie er et mye diskutert tema, og en vanlig innvendig er at det er for få intervjupersoner til at resultatet kan generaliseres (Kvale & Brinkmann, 2019, s. 289). Hvis man er interessert i å generalisere må man imidlertid spørre om den kunnskapen som produseres i en spesifikk intervjusituasjon, kan overføres til andre situasjoner. Et relevant spørsmål innenfor kvalitative studier er derfor hvordan man kan generalisere, og Kvale og Brinkmann (2019, s. 290) trekker frem naturalistisk generaliserbarhet. Naturalistisk generalisering handler om nytteverdien av forskningens funn. Nytteverdien handler om i hvilken grad leseren kan kjenne igjen sin egen situasjon i beskrivelsene, erfaringene og funnene som er beskrevet i forskningsteksten, og dermed oppleve nytte for sin egen situasjon. På den måten kan en forskningstekst fra et praksisfelt frembringe nye måter å se og tolke praksisfeltet på (Postholm, 2020, s. 131). For på best mulig måte legge til rette for en naturalistisk generalisering har jeg lagt ved sitater fra informantene som

eksempler. Eksempelene kan gi leseren mulighet til å kjenne igjen sin egen situasjon. Jeg har etterstrebet at kategoriene ivaretar informantenes opplevelser, historier, erfaringer og følelser knyttet til Dyreassistert terapi (DAT) med hund ved CatoSenteret.

4.9 Begrensninger ved forskningsprosjektet

I kvalitativ forskning er det generelle krav eller utfordringer som forskeren bør prøve å imøtekomme (Postholm, 2020, s. 40). En av mine største utfordringer har vært min egen forforståelse rundt tema, da jeg både har erfaringer og kunnskapsgrunnlag om bruk av Dyreassistert terapi (DAT) med hund. Forforståelsen min kan ha farget forskningsprosessen, fra møte med forskningsfeltet, intervjuene, analysen og til tolkning av resultatene. I analysen kan jeg for eksempel ha vært lite sensitiv ovenfor informasjon som kan ha virket ukjent, og som ikke samsvarte med mine egne praktiske erfaringer og kunnskapsgrunnlag. Et annet eksempel er min teoribaserte forforståelse og praksiserfaring, som var bakgrunn for de semi-strukturerte intervjuguidene. Jeg har på bakgrunn av min forforståelse om temaet DAT med hund blant annet vært bevisst mine subjektiviteter i forhold til tema, og vært åpen for å utvide teoriperspektivet i tråd med det som måtte komme fram av informasjon både i intervjuene og i analysen.

I kvalitativ forskning blir forskeren sett på som det viktigste forskningsinstrumentet, og intervjuerens ferdigheter spiller derfor en stor rolle i kvaliteten på studien (Postholm (2020, s. 127-128; Kvale & Brinkmann, 2019, s. 199). Jeg hadde ikke særlig mye erfaring som intervjuer før jeg startet på dette forskningsprosjektet. Jeg måtte tilegne meg så mye kunnskap og erfaring som mulig gjennom litteraturen, for så å lære av intervjuprosessen underveis. Jeg følte at jeg klarte meg godt som intervjuer, og hadde inntrykk av at informantene mine hadde den samme opplevelsen. Det kan allikevel diskuteres om resultatet hadde blitt annerledes dersom jeg hadde hatt mye erfaring på forhånd.

En annen begrensning ved mitt forskningsprosjekt er rekrutteringen av informantene for gruppe 2 og 3, som ble gjort av den Dyreassisterte terapeuten ved CatoSenteret. Informantene kan ha blitt valgt ut på bakgrunn av den Dyreassisterte terapeuten sine egen forforståelser rundt tema, og preget rekrutteringen av mine informanter ved at informantene i stor grad kan dele samme oppfatning/mening (Magnusson & Marecek, 2011, s. 39-40). Ett av formålene med innslagsteksten var å i minst mulig grad påvirke til hva informantene skulle tenke om prosjektet, da konnotasjon på feil vis kan påvirke til

hva de velger og del og ikke dele (Magnusson & Marecek, 2011, s. 41). Det var uansett den Dyreassisterte terapeuten som valgte ut informantene før de fikk innslagsteksten, så det kan derfor diskuteres om utvalget av informanter kan ses i sammenheng med metning av datamateriale etter seks intervjuer. Det kan også diskuteres om dette har påvirket resultatene mine, da informantene uttrykker få negative opplevelse med DAT med hund.

Informantene fikk informasjon om at forskningsprosjektet handlet om ”vellykket Dyreassistert terapi”. Mange av spørsmålene i intervju-guidene var vinklet til dette, og derfor ikke nøytrale i forhold til om DAT oppleves som positivt eller ikke. På den ene siden er dette i overensstemmelse med problemstillingen, da jeg har vært opptatt av hva som oppleves som et bidrag til rehabiliteringen, og ikke om det har vært et bidrag eller ikke. På den andre siden kan dette ha påvirket informantene til ikke å dele eventuelle negative/mindre positive opplevelser. Det kan derfor diskuteres om funnene hadde vært mer nyanserte dersom forskningsprosjektet og intervju spørsmålene hadde blitt konnotert mer nøytralt, og utvelgelsen av informanter hadde blitt gjort på en annen måte enn kjede-henvisning med det den Dyreassisterte terapeuten som kjerneperson.

5.0 Presentasjon og diskusjon av funn

Formålet med forskningsprosjektet er å få oppdatert kunnskap og innsikt fra mennesker som både benytter og har benyttet seg av Dyreassistert terapi (DAT) med hund som tiltak til rehabilitering, samt kunnskap og innsikt fra de Dyreassisterte terapeutene ved CatoSenteret. I tolkningen av datamaterialet har jeg identifisert tre hovedkategorier; ”DAT fremmer positive følelser”, ”DAT bidrar til fokusflytting” og ”DAT fremmer sosial ferdighetstrening”. Disse funnene vil etter min mening egne seg best til å belyse problemstillingen: *Hvordan bidrar Dyreassistert terapi med hund til rehabilitering av ungdom og unge voksne ved CatoSenteret?* I dette kapitlet vil disse funnene bli nærmere presentert, som den tematiske analysens fjerde fase. Funnene vil bli drøftet i lys av de valgte teoretiske perspektivene og tidligere forskning. Utfra en fenomenologisk tilnærming, har det vært viktig for meg som forsker å fremme informantene sin stemme også i teksten, noe som i tillegg vil bidra til kvalitet i forskningsteksten (Postholm 2020, s. 137). Det er på denne bakgrunn gjengitt ordrette sitater fra intervjuene, sitater jeg anser som illustrerende for datamaterialet.

5.1 DAT fremmer positive følelser

Kategorien ”DAT fremmer positive følelser” representerer hvilke følelser informantene hadde knyttet til Dyreassistert terapi (DAT) med hund. Dette kom frem gjennom intervjuets tredje del: ”Deltakernes opplevelse av intervensjon med hund” (se vedlegg nummer tre og fire). Følelsene som informantene fortalte om som ble vekket var positive følelser direkte knyttet til seg selv, som mestringsfølelse og at de ble roligere. De beskrev også følelser knyttet til selve intervensjonen med hunden, som at det var motiverende å utføre aktiviteter og oppgaver sammen med hunden. Det ble naturlig for meg å dele de opplevde følelsene *mestringsfølelse*, *beroligende* og *motiverende* inn som underkategorier. Både brukere og tidligere brukere av DAT med hund, fortalte med smil om munnen hvordan de følte seg, både under og i etterkant av intervensjonen med hunden. Disse følelsene opplevdes for mine informanter som positive, og derfor som et bidrag til rehabiliteringen.

5.1.1 Mestringsfølelse

Alle tidligere brukere og brukere av Dyreassistert terapi (DAT) med hund fortalte om det jeg har fortolket til å være *mestringsfølelse* under intervensjonen med hunden. Det kom frem under spørsmålet ”Hvis du kan tenke deg tilbake til en time som du synes var veldig bra, hva var det som var bra med den?” og spørsmålet ”Føler du at hunden har hjulpet deg med noe?” (se vedlegg nummer tre og fire). Informantene brukte ord som ”jeg får til”, ”jeg kan”, ”god nok” og ”det gir mestringsfølelse”. Det ble derfor naturlig å tolke og sammenfatte deres opplevelser til *mestringsfølelse*. Opplevd mestringsfølelse kunne for informantene handle om å klare å roe seg selv ned for å roe hunden ned, klare å gjennomføre triks med hunden eller å klare å være tydelig og bestemt. Dette var avhengig av målet med rehabiliteringen. Var målet for eksempel å være tydelig og bestemt, som i tråd med rehabiliteringen skulle fremme sosiale ferdigheter, hadde informanten opplevd mestring på det. Var målet å klare å ta store skritt, som i tråd med rehabiliteringen skulle fremme fysisk bevegelse, hadde informanten opplevd mestring på det. Det ble derfor tydelig at alle informantene på tvers av mål for rehabiliteringen som var styrende for hvordan intervensjonen med hund skulle se ut, var samstemte i opplevelsen av mestringsfølelse. Opplevd mestring så ut til å være avhengig av den Dyreassisterte terapeuten. Det fremkom i intervjuene med de Dyreassisterte terapeutene at de hadde fokus på opplevd mestring i intervensjonen med hunden, ved at de tilrettela aktiviteter og oppgaver ut ifra individuelle mål med rehabiliteringen som den enkelte bruker kunne mestre. En av de Dyreassisterte terapeutene sammenfattet det slik: *Det er jo mestringsfølelsen vi er ute etter hele tiden*. Informantene opplevde det som blant annet ”trygt”, ”fint” og ”avslappende” å utfordre seg selv i nærværet til og sammen med hunden, fordi hunden opplevdes som *genuin* og *ekte* (beskrivelser som informantene selv anvendte). En informant illustrerte og sammenfattet det slik: *Det er som en sunn frustrasjon når du skal lære noe du ikke kan. Men fordi det var trygt, det var hunden, var det trygt å utfordre seg (NDAT2)*. Dette er et eksempel på hvordan informantene hadde positive følelser knyttet til det å anstrenge seg ekstra for å klare å mestre en aktivitet eller oppgave, utelukkende fordi de var sammen med hunden.

Funnet *mestringsfølelse* kan støttes opp av teorien om mestringstro (Pedersen et al., 2019, s. 25). I lys av denne teorien fremmer DAT med hund mestingstro for informantene for det første gjennom de mange gode kildene til aktiviteter, som hver informant kan ha mulighet til å mestre. Det samsvarer med mitt funn om at de Dyreassisterte terapeutene legger til rette for aktiviteter og oppgaver som fremmer mestringsfølelse. Det fordrer at den Dyreassisterte terapeuten er kreativ og kunnskapsrik i forhold til tilrettelegging av

intervensjonen for den enkelte bruker. De må ha inngående kunnskap om aktiviteter som fremmer mestring, brukeren og hunden for å tilrettelegge for opplevd mestring. Med tanke på at både tidligere brukere og brukere av DAT var samstemte i opplevelsen av mestring på tvers av individuelle mål, og ut ifra de Dyreassisterte terapeutenes egne beskrivelser, var det nærliggende å tro at de Dyreassisterte terapeutene hadde og utnyttet seg av denne type kunnskap. Det er allikevel viktig å se de utelukkende positive opplevelsene med mestringsfølelse, i sammenheng med mine ikke-nøytrale spørsmål til om DAT med hund har bidratt eller ikke. Spørsmålene kan ha påvirket informantene til ikke å legge vekt på opplevelser med intervensjonen som ikke ga mestringsfølelse.

Funnet kan for det andre støttes opp av teorien om at DAT kan fremme mestringstro gjennom modellering (Pedersen et al., 2019, s. 25). I lys av denne teorien vil informantene gjennom å observere den Dyreassisterte terapeuten, få økt tro på seg selv og sannsynligheten for at man faktisk mestrer aktiviteten eller oppgaven vil med det også øke. Dette fordrer i lys av denne teorien at informantene kunne identifisere seg med den Dyreassisterte terapeuten, noe som på den ene siden var nærliggende å tro da informantene beskrev de Dyreassisterte terapeutene utelukkende med positive ord og egenskaper. På den andre siden kan de utelukkende positive beskrivelsene av de Dyreassisterte terapeutene, også være et resultat av den utelukkende positive holdningen under intervjuene om at DAT med hund bidrar til rehabilitering.

At informantene opplevde det som ”trygt”, ”fint” og ”avslappende” å utfordre seg selv i nærværet til og sammen med hunden, fordi hunden opplevdes som ”genuin” og ”ekte”, kan forstås gjennom biofilihypotesen, teorien om mestringstro, teorien om dyr som følelsesmessig støtte og tilknytningsteorien. I lys av teorien på biofilihypotesen om at alle mennesker har en ubevisst følelsesmessig respons på omgivelsene sine, kan funnet forstås som at hunden har bidratt med å redusere stress for informantene ved å være i en ikke-agitert tilstand (Ulrich et al., 1991). Reduksjon i opplevd stress gir i følge teorien om mestringstro også støtte for å fremme mestringstro (Pedersen et al., 2019, s. 25). Dette fordrer at hundene ved CatoSenteret oppleves å være i en ikke-agitert tilstand, noe som samsvarer med informantenes beskrivelser av hundene (Ulrich et al., 1991). I lys av teorien om dyr som følelsesmessig støtte, vil hunden indirekte bidra til at informantene ikke opplevde situasjonen med å utfordre seg selv alvorlig eller truende, som samsvarer med informantenes opplevelser av situasjonen som trygg (Folkehelseinstituttet, 2015; Cohen & Wills, 195 sitert i Pedersen et al., 2019, s. 26). I lys av tilknytningsteorien har informantene utviklet det som kan betegnes som antropomorfe holdninger ovenfor

hunden, ved at de projiserte de menneskelige egenskapene ”genuin” og ”ekte” over på hunden, og dermed opplevd det som blant annet trygt å utfordre seg (Fine & Beck, 2019, s. 41). Det kan også være at opplevelsene av hunden som genuin og ekte har forsterket opplevelsen av mestring, ved at de vet at en hund aldri ville ha løyet eller jukset seg til mestring. Kanskje det forklarer utsagnet til en informant som sa at *mestringen med hunden er så ekte på en måte*. Det blir da ikke bare hunden, men også mestringen, som kan ha opplevdes som ”genuin” og ”ekte”.

Det jeg synes var spesielt interessant var at to av informantene beskrev mestringsfølelsen som noe som strakk seg utenfor selve intervensjonen med hunden:

Å være med hunden viser meg at det går an, jeg kan få til ting jeg også (TDAT1).

Jeg fikk troen på meg selv...og det er jo ingen liten ting (NDAT2).

Her ser vi hvordan den opplevde mestringsfølelsen under intervensjonen med hunden, har fått en overføringsverdi i form av opplevelsen av mestringstro ved at DAT kan bidra til troen på egen kapasitet eller evne, det vil si en økt mestringstro (Bandura, 1997 sitert i Pedersen et al., 2019, s. 25).

På bakgrunn av dette opplevde informantene DAT med hund som et bidrag til rehabiliteringen fordi DAT med hund alltid ga mestringsfølelse. Opplevd mestringsfølelse sammen med hunden opplevdes som trygt og genuint, fordi det var med hunden. Noen informanter opplevde også overføringsverdi i form av opplevd mestringstro. Det at hunden og intervensjonen opplevdes som noe trygt, hjalp de også til å gjennomføre aktiviteter og oppgaver som var i tråd med rehabiliteringsens mål, noe som igjen ga mestringsfølelse.

5.1.2 Beroligende

Alle de tidligere brukerne og brukerne av Dyreassistert terapi (DAT) med hund opplevde intervensjonen med hunden, som det jeg har fortolket til å være *beroligende*. Det kom frem under spørsmålene: ”Kan du fortelle meg hvordan du opplever/opplevde det å være sammen med hunden?” og ”Er det noe du har opplevd som spesielt bra eller dårlig med å være med hund på CatoSenteret?” (se vedlegg nummer tre og fire). Informantene brukte ord som ”avslappende”, ”rolig”, ”trøtt” og ”beroligende” da de forklarte

hvordan det var å være med hunden. Det ble derfor naturlig for meg å tolke og sammenfatte deres opplevelser til *beroligende*. Informantene beskrev det som utelukkende *godt* og *bra* for deres rehabilitering å kjenne på den beroligende følelsen det ga av å ha DAT med hund, i en ellers hektisk rehabiliteringshverdag.

Det viste seg at det var individuelt hva som var beroligende med DAT med hund. Det kunne for det første handle om å observere eller være i nærheten av hunden, noe som gjorde informantene rolige. For det andre kunne det handle om opplevelsen av hunden som *genuin, fordomsfri* og *ekte*, som var beroligende for informantene. For det tredje kunne det handle om at informantene gjennom hunden ble bevisste på hvordan de kunne roe seg selv ned. Sitat som illustrer det sist nevnte: *Dyr leser kroppsspråk, så for å roe ned hunden måtte jeg bevisst gå inn for å roe meg selv og det øvde vi på (...) Jeg lærte av hunden som sukker/tar dype åndedrag for å roe ned (NDAT2)*. Det ble tydelig at alle informantene på tvers av mål for rehabiliteringen som var styrende for hvordan intervensjonen med hund skulle se ut, var samstemte i opplevelsen av DAT som beroligende. Skulle for eksempel informantene gjennomføre ulike aktiviteter og oppgaver med hunden som i tråd med rehabiliteringen, først og fremst skulle fremme fysisk bevegelse, opplevdes det som beroligende for informantene, fordi hunden opplevdes som *genuin, fordomsfri* og *ekte*. Skulle informantene være med hundene for kos og lek, som i tråd med rehabiliteringen først og fremst skulle fremme positive tanker og oppmuntring, opplevdes det som avslappende for informantene. Skulle informantene lære av hunden som tar type åndedrag for å roe ned, som i tråd med rehabiliteringen skulle hjelpe de til å få kontroll på åndedrag og angst, opplevdes det som beroligende for informantene. Dette viser at det var individuelt hva som var beroligende med DAT med hund, og at alle informantene på tvers av mål for rehabiliteringen, var samstemte i opplevelsen av DAT som beroligende. Det var allikevel en av informantene som til tider kunne oppleve aktivitetene og oppgavene som ble bestemt av den Dyreassisterte terapeuten, som masete og stressende. Informanten forklarte at hen heller ville kose og være i nærheten av hunden, for å stresse ned og bli rolig i en ellers hektisk rehabiliteringshverdag. Mulig dette indikerer at DAT med hund kunne vært nyttig for rehabiliteringen for informanten på andre måter enn det som ble bestemt av den Dyreassisterte terapeuten.

Utvalgte utsagt som representerte underkategorien:

Å gå forbi det der hunde-rommet de har her, også se hunden bare ligge i sofaen og late se, bare det er beroligende (TDAT1).

Du slipper å tenke så mye sammen med hunden, det gjør meg rolig (NDAT1).

Det er avslappende å ikke analysere hva hunden egentlig tenker og egentlig vil ha av deg, sånn som det er med mennesker (TDAT3).

Funnet om at intervensjonen med hunden opplevdes som beroligende kan bli forstått gjennom biofilihypotesen og dets to teorier, tilknytningsteorien og teorien om dyr som følelsesmessig støtte. I lys av teorien på biofilihypotesen, om at alle mennesker har en ubevisst følelsesmessig respons på omgivelsene sine, kan vi forstå funnet i lys av at både intervensjonen med hunden og observasjon av hunden kan bidra til positive emosjoner, stressreduksjon og en følelse av trygghet (Ulrich et al., 1991). Dette fordrer at hundene ved CatoSenteret oppleves å være i en ikke-agitert tilstand, noe som samsvarer med informantenes beskrivelser av hundene (Ulrich et al., 1991). I lys av teorien på biofilihypotesen, om at naturopplevelser kan bygge opp mental kapasitet, kan vi forstå funnet i lys av at mange av intervensjonene med hunden ble holdt ute i naturen. Det var da naturen med sine fasinende kvaliteter som bidro til den beroligende følelsen (Kaplan & Kaplan, 1989). I lys av tilknytningsteorien har informantene utviklet det som kan betegnes som antropomorfe holdninger ovenfor hunden, ved at de projiserte de menneskelige egenskapene *genuin, fordomsfri* og *ekte* over på hunden, og dermed opplevd at de kunne stole på og ha tillit hunden, noe som for de har vært beroligende (Fine & Beck, 2019, s. 41). Med tanke på at dette da i tillegg handler om tillitt til huden, kan funnet støttes opp av teorien om dyr som følelsesmessig støtte. Da vil opplevelsen av intervensjonen som beroligende, ha handlet om at situasjonen ikke opplevdes som alvorlig eller truende, og dermed beroligende for informantene (Cohen & Wills, 195 sitert i Pedersen et al., 2019, s. 26).

Funnet kan støttes opp av det randomiserte, kontrollerte pilotprosjektet, som viste til en sammenheng mellom hvor mye fysisk kontakt slagpasientene hadde med hunden og i hvilken grad intervensjonen med hunden ga dem ro (Olsen, 2008). Funnet om at hunden ga slagpasientene ro, kan slik jeg har sett det støtte opp under mitt funn om at intervensjonen med hunden virket beroligende på informantene. Det er fordi Olsen (2008) på lik linje med mitt forskningsprosjektet undersøkte DAT med hund som supplerende tiltak til rehabilitering (Olsen, 2008). Funnet kan også støttes opp av forskningen der det hevdes at dyr har fysiologiske og beroligende effekter på mennesker (Anderson et al., 1992). Funnene fra den biokjemiske undersøkelsen er sammenfallende

med mine funn, ikke biokjemisk, men ut ifra opplevelsene informantene har i nærheten av eller i interaksjon med hunden. Om det skjedde slike biokjemiske endringer hos informantene er ikke mulig å anslå i denne studien, men er heller ikke mulig å utelukke. På bakgrunn av dette opplevde informantene DAT med hund som et bidrag til rehabiliteringen, fordi de aktiviteter og oppgaver som skulle gjennomføres i tråd med rehabiliteringen, opplevdes som beroligende fordi det var med hunden. Den beroligende følelsen opplevdes som noe positivt i en ellers hektisk rehabiliteringshverdag.

5.1.3 Motiverende

Alle de tidligere brukerne og brukerne av Dyreassistert terapi (DAT) med hund opplevde intervensjonen med hunden, som det jeg har tolket til å være *motiverende*. Det kom frem under spørsmålene ”Kan du fortelle meg hvordan du opplever/opplevde det å være sammen med hunden?” og ”Er det noe du har opplevd som spesielt bra eller dårlig med å være med hund på CatoSenteret?” (se vedlegg nummer tre og fire). Svarene viste at det var individuelt hva som var motiverende med DAT med hund, og det var tydelig at alle informantene på tvers av mål for rehabiliteringen, var samstemte i opplevelsen av DAT som motiverende. Tre informanter syntes det var motiverende med DAT utelukkende fordi det var med hunden. De fortalte at intervensjonen med hunden var morsomt, lystbetont og opplevdes som en kontrast fra alt annet av behandlinger og tiltak ved CatoSenteret, noe som for de ga motivasjon til å gjennomføre oppgaver og aktiviteter i tråd med rehabiliteringen sammen med hunden. Sitat som etter min mening illustrere dette godt: *I DAT-timen var det lettere å holde motivasjonen oppe, jeg bare lånte litt av hunden. Som når jeg egentlig ikke hadde ork til å trene. Da tittet jeg bare på hunden og fikk motivasjon (NDAT1)*. Disse tre informantene hadde forskjellige mål for rehabiliteringen, og derfor også ulike oppgaver og aktiviteter sammen med hunden. De var likevel samstemte på at den motiverende følelsen handlet om hunden. To informanter syntes det var motiverende med DAT fordi *mestringen er så tydelig og hunden viser med hele kroppen når du har fått til noe*, noe som for de ga motivasjon til å gjennomføre aktiviteter og oppgaver i tråd med rehabiliteringen sammen med hunden. Disse to informantene hadde forskjellige mål med rehabiliteringen, og derfor også ulike oppgaver og aktiviteter. De var likevel samstemte på at den motiverende følelsen handlet om responsen hunden ga. En av disse informantene sa: *Jeg merka jo selv at jeg bevegde meg bedre i badminton også, men det var ikke tydelig at NÅ har jeg fått til noe slik som med hunden. Det ga motivasjon (TDAT1)*. En informant fant motivasjon i hunden, fordi hunden representerte noe trygt. Informanten hadde mye angst knyttet til å være ute, men

grunnet kunnskapen om at hunden måtte ut å lufte seg, og at hunden opplevdes som trygg å ha ved sin side, ble informanten med ut og trosset angsten sin, noe som var i tråd med målet med rehabiliteringen: *Hundene hører jo mye av tiden ute...så, ja det var greit så lenge hunden var med. Det ga motivasjon (TDAT3).*

Funnet om DAT med hund er motiverende for å gjennomføre aktiviteter og oppgaver som er i tråd med rehabiliterings mål, kan støttes opp av Kovács et al., (2004) sin studie. De fant at nærværet til en terapihund motiverte schizofrene pasienter til å delta i rehabiliteringen. Til tross for at schizofrene pasienter ikke er forenlig med mine informanters diagnoser, var det likevel likheter i forskningsprosjektet ved at det ble forsket på DAT med hund som et tiltak i rehabilitering. Det som var interessant var at Kovács et al., (2004) fant at dyr har motiverende effekter i situasjoner hvor helsefaglærte bevisst inkluderte dyr for å motivere pasientene. I mitt forskningsprosjekt kom det ikke frem noe som kan tyde på at de Dyreassisterte terapeutene bevisst brukte hunden for å motivere mine informanter til å gjennomføre aktiviteter og oppgaver sammen med hunden. Det var heller hunden i seg selv som ga motivasjon på ulike måter for mine informanter. Det kan selvfølgelig være slik at de Dyreassisterte terapeutene bevisst bruker hunden til å motivere pasientene til å fullføre oppgaver og aktiviteter, men som ikke kom frem i mine intervjuer med mine informanter. Funnet kan også støttes opp av det tidligere forskningsprosjektet gjort ved CatoSenteret, hvor det ble vist til at brukerne av DAT med hund uttalte at de ble i godt humør og at det var morsomt og gøy å være med hunden. Det ble også vist til at tiltaket med DAT med hund bidro til økt fysisk aktivitet (Olsen & Myren, 2011). Dette kan ses i sammenheng med mine informanter sine opplevelser av DAT med hund som morsomt og gøy, samt DAT med hund som motiverende til å gjennomføre aktiviteter og oppgaver med hunden. Alle de tidligere brukerne og brukerne av DAT, hadde mye erfaring med hund fra før de kom til CatoSenteret, og de hadde alle hatt egen hund fra tidlig barndom. Det kan derfor tenkes at hunden ble assosiert med tidligere gode erfaringer og følelser, og som derfor også ga motivasjon til å gjennomføre aktiviteter og oppgaver sammen med hunden.

Det at de to informantene opplevde DAT som motiverende på grunn av responsen til hunden, forstod jeg som at informantene opplevde å få bekreftelse og anerkjennelse fra hunden da de hadde klart å mestre en aktivitet eller en oppgave. Funnet kan derfor ses i lys av at hunden gir sosial støtte gjennom en *bekreftende støtte* som handler om anerkjennelse og bekreftelse (Folkehelseinstituttet, 2015). Det som er interessant er at det hevdes at det er den *følelsesmessige støtten* man kan oppleve å få gjennom dyr (Pedersen

et al., 2019, s.26) og at mitt funn kan vise til at man gjennom hunden kan oppleve sosial støtte også gjennom *bekreftede støtte*. Det at en informant fant motivasjon i hunden til å trosse angsten sin for å være ute, forstod jeg som at informanten satte til side sin egen angst, for å tilfredsstille hundens behov for omsorg i form av tur ute, og at turen ute opplevdes som trygg på grunn av at hunden var med. At informanten prioriterte behovet til hunden over sine egne behov knyttet til angsten, kan bli forstått som tilknytningsatferd. Det underbygges av det Barba (1995) foreslo om menneskers rolle ovenfor kjæledyrene sine, at den ofte er den samme som i relasjoner mellom mennesker. Barn må stole på foreldrene sine på samme måte som kjæledyr må stole på eierne sine, i form av å gi omsorg (Barba, 1995). Den tidligere brukeren har da følt på et ansvar ovenfor hunden i form av å gi den omsorg, noe som bunner i en tilknytning til hunden. At situasjonen opplevdes som trygg med hunden, kan også forstås ut ifra tilknytningsteorien. Tilknytningsatferd er all form for atferd der en person får nærhet til et individ, som er i bedre stand til å håndtere omgivelsene enn personen selv (Bowlby, 1969; Ainsworth, 1989, sitert i Fine og Beck, 2019, s.40). Ut ifra dette kan det være at informanten så på hunden som bedre i stand til å håndtere situasjonen, som hen selv hadde angst knyttet til. At situasjonen opplevdes som trygg sammen med hunden, kan også bli forstått gjennom teorien om dyr som sosial støtte (Pedersen et al., 2019, s. 26). I lys av teorien om dyr som sosial støtte er det mulig å tenke at informanten hadde tillitt til hunden i den situasjonen, og opplevde en form for *følelsesmessig støtte* i den angstfylte situasjonen (Folkehelseinstituttet, 2015). Situasjonen opplevdes derfor som mindre alvorlig og truende sammen med hunden, noe som samsvarer med informantens forklaring av situasjonen som trygg (Cohen & Wills, 195 sitert i Pedersen et al., 2019, s. 26).

På bakgrunn av dette opplevde informantene DAT med hund som et bidrag til rehabiliteringen, fordi DAT med hund ga motivasjon til å gjennomføre aktiviteter og oppgaver som var i tråd med rehabiliteringens mål. Hva som ga motivasjon var individuelt, men de var samstemte i at den motiverende følelsen handlet om hunden.

5.2 DAT bidrar til fokusflytting

Kategorien *fokusflytting* representerer informantenes opplevelse av Dyreassistert terapi (DAT) med hund, som en arena for å flytte tanker og følelser bort fra det negative til det positive. Dette kom frem gjennom intervjuets tredje del: ”Deltakernes opplevelse av intervensjon med hund” (se vedlegg nummer tre og fire). Både brukere og tidligere brukere av DAT, nevnte alle opplevelser som kan knyttes til *fokusflytting*, som en viktig

del av intervensjonen. DAT hjalp både tidligere bruker og bruker av DAT til å flytte fokuset bort fra negative tanker om en selv, sykdom og rehabilitering, til et positivt fokus mot hunden og intervensjonen. De beskrev det som blant annet *tanke på noe annet, fokus på hunden og fokus bort fra meg*, noe som ble naturlig for meg å fortolke og sammenfatte til *fokusflytting*.

Hva informantene flyttet fokuset bort fra var individuelt. Hadde informanten utfordringer knyttet til negative tanker om seg selv, hjalp hunden informanten bort fra slike tanker ved at informanten kunne konsentrere seg om hunden. Hadde informanten angstrelaterte følelser knyttet til ukjente mennesker, kunne informanten flytte fokuset bort fra menneskene og til hunden. Hadde informanten fysiske utfordringer med å ta store skritt, hjalp det å ha fokus på hunden og ikke beina. Det var tydelig at alle informantene på tvers av mål for rehabiliteringen som var styrende for hvordan intervensjonen skulle se ut, var samstemte i opplevelsen av at DAT bidrar til fokusflytting. Gjennom informantene sine forklaringer kom det også frem at fokusflyttingen bidro til at DAT med hund opplevdes som det de forklarte som *en fri halvtime med hund og pause fra alt annet*. Jeg har jeg tolket det til at fokusflyttingen fikk en sekundæreffekt, som opplevelsen av DAT med hund som en *pause* fra negative tanker og følelser. Det kom også frem under analysen at fokusflyttingen både var bevisst og ubevisst, og to informanter fortalte blant annet om hvordan de brukte hunden som en bevisst fokusflytter:

Veldig mye fokus på hunden istedenfor meg selv, og på den måten gå igjennom de situasjonene som er vanskelige (...) Med en fysioterapeut så må man jo jobbe fysisk og det blir veldig mye press på deg. Mens med en hund så kan man jo fokusere på hunden (TDAT3).

Fokuset er ikke så veldig mye innvendig, men utvendig. Litt lettere. Da er ikke presset så mye på deg (NDAT1).

Mens to informanter fortalte om hvordan hunden fungerte som en ubevisst fokusflytter:

Fokuset flytter seg jo på å få hunden mellom beina, og bort fra det å klare å ta store skritt. Det var både fysisk aktivitet og trening, men det virket ikke sånn. Litt å lure seg selv til å gjøre ting man ellers ikke klarer (TDAT1).

Det fikk meg jo litt bort fra alt stress og tanker og bort fra angsten uten at jeg tenkte over det (...), det var en pause samtidig som at det var fysisk aktivitet (TDAT2).

Funnet om fokusflytting synes jeg var svært interessant, da det kan forstås på flere måter. For det første kan informantene sitt fokus mot hunden ha handlet om hunden som en pålitelig og ubetinget form for støtte, og derfor naturlig å flytte fokuset til både bevisst og ubevisst. Dette fordrer at disse informantene så på hunden som et individ som var pålitelig, og som et individ som alltid ga ubetinget støtte. Slik det fremkom i intervjuene var det nærliggende å tro at informantene hadde en slik oppfattelse av hunden, da de forklarte hunden som blant annet *ærlig, fordomsfri og som noen som alltid er der*. I lys av tilknytningsteorien har informantene utviklet det som kan betegnes som antropomorfe holdninger ovenfor hunden, ved at de projiserte de menneskelige egenskapene ærlig, fordomsfri og noen som alltid er der over på hunden, og dermed opplevd hunden som en pålitelig og ubetinget form for støtte. (Fine & Beck, 2019, s. 41). For det andre kan fokuset mot hunden bli forstått som menneskers iboende behov for å respondere på dyr som fungerer som omgivelsenes voktere, slik som biofilihypotesen antyder (Melson & Fine, 2019, s. 220). Om man skal forstå funnet på denne måten har da informantene rettet fokus mot hunden, fordi det er et iboende behov for å søke etter om omgivelsen/situasjonen er trygg. I lys av teorien på biofilihypotesen, om at alle mennesker har en ubevisst følelsesmessig respons på omgivelsene sine, vil det å observere eller være i nærheten av en ikke-agitert hund i en slik situasjon, føre til en avslappet tilstand for informantene (Ulrich et al., 1991). Dette fordrer at hundene ved CatoSenteret oppleves å være i en ikke-agitert tilstand, noe som samsvarer med informantenes beskrivelser av hundene (Ulrich et al., 1991). Det å oppleve en avslappet tilstand ved å fokusere på hunden, kan også ha bidratt til at det for informantene har vært naturlig å flytte fokuset til både bevisst og ubevisst. For det tredje fremkom det i intervjuet med en av de Dyreassisterte terapeutene at hen hadde fokus på at intervensjonene med hunden skulle være, slik hen selv uttrykte det *sykdomsfrie*. Med det forstod jeg at intervensjonene skulle bære preg av fokus på mestring, hunden og aktivitetene, og mindre fokus på diagnose, sykdom og smerte. Funnet om at DAT bidrar til fokusflytting, kan også støttes opp av Olsen og Myren (2011), hvor en fant at hunden ved CatoSenteret fikk brukerne til å tenke på andre ting, og at det brukerne gjorde med hunden ikke opplevdes som trening (Olsen & Myren, 2011). Det samsvarer med mine informanter sine beskrivelser av at fokusflyttingen fikk de til å tenke på andre ting enn sykdom, smerte og rehabilitering.

Det at informantene opplevde fokusflyttingen også som en pause fra negative tanker og følelser, kan forstås i lys av biofilhypotesen, om at alle mennesker har en ubevisst følelsesmessig respons på omgivelsene sine (Ulrich et al., 1991). Informantenes ubevisste følelsesmessig respons på hunden, vil ut fra dette perspektivet ha ført til en avslappende følelse for informantene ved at de observerte og var i nærheten av den ikke-agiterte hunden, noe som for informantene kan ha blitt opplevd som en pause fra negative tanker og følelser. Funnet kan også forstås i lys av biofilhypotesen om at naturen kan være med på å bygge opp mental kapasitet ved å hvile oppmerksomheten (Kaplan & Kaplan, 1989). Informantene får ut ifra dette perspektivet hvilt oppmerksomheten ved å være ute i naturen sammen med hunden, og naturen hjelper informantene til å redusere mental tretthet. Noe som kan samsvare med informantenes opplevelse av fokusflyttingen som en pause.

På bakgrunn av dette opplevde informantene DAT med hund som et bidrag til rehabiliteringen, fordi DAT med hund bidro til fokusflytting. Fokusflyttingen hjalp informantene til å gjennomføre oppgaver og aktiviteter som var i tråd med rehabiliteringens mål. Samtidig hjalp fokusflyttingen de til å bevare et positivt fokus, og få en pause i en ellers aktiv rehabiliteringshverdag.

5.3 DAT fremmer sosial ferdighetstrening

Under analysen av datamaterialet ble det tydelig for meg at det de Dyreassisterte terapeutene, og de tidligere brukerne og brukerne av Dyreassistert terapi (DAT) med hund fortalte om, kunne tolkes til det teoretiske begrepet *sosiale ferdigheter* og videre til *sosiale kommunikasjonsferdigheter* og *selvhevdelse* (Ogden, 1995, s. 71). Det er derfor valgt å belyse og diskutere funnene gjennom de sosiale ferdighetsdimensjonene, *sosiale kommunikasjonsferdigheter* og *selvhevdelse*. Disse funnene kom frem i intervjuets tredje del ”deltakernes opplevelse av intervensjon med hund” (se vedlegg nummer tre og fire) for de tidligere brukerne og brukerne av DAT, og i intervjuets andre del ”hvordan terapeutene/CatoSenteret organiserer DAT” (se vedlegg nummer fem) for de Dyreassisterte terapeutene.

Det fremkom at de tidligere brukerne og brukerne av DAT bevisst begynte å øve på det jeg har tolket til å være *sosiale kommunikasjonsferdigheter* og *selvhevdelse* på hunden. De var seg bevisst disse sosiale ferdighetsdimensjonene under de ulike kommandoene, aktivitetene og oppgavene til og sammen med hunden. De tidligere brukerne og brukerne

av DAT opplevde at de var nødt til å være seg bevisst de sosiale ferdighetsdimensjonene ovenfor hunden, for at hunden skulle lystre og for at de skulle klare å gjennomføre oppgaver og aktiviteter med hunden. Hvordan dette fremkom i intervjuene er beskrevet under ”sosiale kommunikasjonsferdigheter” og ”selvhevdelse”.

Det var for noen av informantene en sammenheng mellom sosial ferdighetstrening og den enkelte brukeren sitt mål for rehabiliteringen. Et eksempel var en informant som skulle lære seg å sette grenser for hunden, som i lys av rehabiliteringens mål skulle lære seg å sette grenser for seg selv. Denne sammenhengen mellom sosial ferdighetstrening og rehabiliteringens mål, fremkom ikke for meg hos alle informantene. Det kan ses i sammenheng med de Dyreassisterte terapeutene, som fortalte at de hadde fokus på at brukeren av DAT alltid skulle være seg bevisst tydelig stemmebruk og kroppsspråk, grenser ovenfor hunden, viktigheten av å sette seg i respekt og å ”ta plass i rommet”. Dette er aspekter ved sosiale ferdigheter, som de tidligere brukerne og brukerne av DAT også har uttalt, og som jeg har tolket til *sosiale kommunikasjonsferdigheter* og *selvhevdelse*. En av de Dyreassisterte terapeutene sammenfattet det godt: *Brukerne skal ikke smelte helt bort når man er med hunden*. Det virket på meg som at sosiale ferdigheter var et fokus for de Dyreassisterte terapeutene uansett mål med rehabiliteringen for hver enkelt bruker, fordi intervensjonen med hunden er avhengig av at hunden lystre brukeren. Hunden må lystre brukeren for at andre aktiviteter eller oppgaver som er styrt av rehabiliteringens mål, skal kunne la seg gjennomføre. For at hunden skal lystre brukeren må brukeren ha noen sosiale ferdigheter tilknyttet dette, og sosiale ferdigheter blir da en forutsetning for intervensjonen. Sosial ferdighetstrening blir derfor også en stor del av intervensjonen for brukeren, uansett om det er en viktig del av rehabiliteringsmålet eller ikke. At det ble fokusert på sosiale ferdigheter uavhengig av individuelle mål for den enkelte bruker kan også forklares med at CatoSenteret skal gi den enkelte bruker mulighet til å oppnå best mulig selvstendighet og deltagelse i utdanning og arbeidsliv, sosialt og i samfunnet (CatoSenteret u.å.). Å skulle fungere godt i et sosialt fellesskap krever godt utviklede sosiale ferdigheter (Kvelling, 2012, s. 27), og blir derfor et viktig aspekt sett i sammenheng med rehabilitering på CatoSenteret. På bakgrunn av dette undrer jeg meg over om bruk av DAT med hund for å fremme sosiale ferdigheter ved CatoSenteret, kunne blitt brukt enda mer målrettet og individuelt tilpasset rehabiliteringsmål for hver enkelt bruker, enn det allerede fremkommer at de gjør. Kanskje det i tillegg finnes andre sosiale ferdighetsdimensjoner som kan øves på og læres sammen med hunden (Ogden, 1995, s. 71), enn sosiale kommunikasjonsferdigheter og selvhevdelse som jeg i mitt forskningsprosjekt har funnet. Det kan selvfølgelig være slik at CatoSenteret utnytter DAT med hund for trening på

flere sosiale ferdighetsdimensjoner og er mer målrettet enn det som kommer frem, og at det er på grunn av mitt utvalg av informanter at det ikke fremkommer.

5.3.1 Sosiale kommunikasjonsferdigheter

De tidligere brukerne og brukerne av Dyreassistert terapi (DAT) med hund beskrev intervensjonen med hunden som en arena for å øve seg på det jeg har fortolket til *sosiale kommunikasjonsferdigheter*. Informantene la vekt på at det i intervensjonen med hunden blant annet var viktig å være tydelig i stemmen/stemmebruk, slik at hunden lystret kommandoene. Det kom også frem i intervjuene at informantene var samstemte i viktigheten av at den nonverbale og verbale kommunikasjonen samsvarte under intervensjonen med hunden. Dette kom blant annet frem gjennom forklaringen av hvordan de gjennomførte kommandoen ”innkalling”. De forklarte at det ikke hjalp å rope ”kom” dersom kroppsspråket tilsa at du ikke ønsket at hunden skulle komme. Her er noen sitater som illustrerer dette:

At man er tydelig i stemmen sin, da hører hunden på meg. Det samme gjelder mennesker (TDAT1).

Innkalling for å øve på å være tydelig og bestemt, og det sitter langt inne. Jeg hadde aldri ropt så høyt hvis det ikke var for hunden. At hunden var der. Det var trygt på en måte (TDAT1).

Også er det det med kommunikasjon med hund da, og hvordan vi bruker noen av de samme prinsippene når vi kommuniserer med hund som når vi kommuniserer med mennesker (NDAT1).

Hunden er en overgang, fra å ikke være sosial til å være sosial med mennesker (TDAT2).

Dette funnet kan, slik jeg har tolket det, bli forstått som trening på sosiale kommunikasjonsferdigheter. Dette fordi sosiale kommunikasjonsferdigheter handler om å kommunisere tydelig både når man reagerer på andres henvendelser og når man selv tar initiativ (Greenspan, 1981; Putallaz & Gottman, 1982; Spivack & Shure, 1974 sitert i Ogden, 1995, s. 73). Det å kommunisere tydelig har for informantene handlet om stemmebruk, og samsvar i nonverbal og verbal kommunikasjon til hunden, både i situasjoner da informantene skulle reagere på hundens henvendelse i form av å ville trene, leke eller kose

og da de selv tok initiativ til dette. Det kan tenkes at informantene observerte hvordan hunden reagerte forskjellig fra kommandoer som var tydelige i form av stemmebruk og kroppsspråk, til kommandoer som var vage og med liten innlevelse. De fikk på denne måten en opplevelse av at hunden lystret og hadde mer lyst til å være med de, da de selv var tydelige på hva de ønsket av hunden.

I forbindelse med forklaringen av intervensjonen med hunden som en arena for å øve seg på sosiale kommunikasjonsferdigheter, kom det frem at informantene opplevde dette som trygt. Teorien om dyr som følelsesmessig støtte kan støtte opp under en slik opplevelse, fordi opplevelsen av hunden som følelsesmessig støtte bidrar til at situasjoner ikke oppleves som like alvorlig eller truende (Cohen & Wills, 195 sitert i Pedersen et al., 2019, s. 26). At en situasjon ikke oppleves som like alvorlig eller truende, tør jeg å påstå kan sammenlignes med at en situasjon oppleves som mer trygg. I lys av teorien på biofilhypotesen om at alle mennesker har en ubevisst følelsesmessig respons på omgivelsene sine, vil den ikke-agiterte hunden bidra med å redusere stress for informantene, og på den måten bidra til en opplevelse av trygghet, noe som også kan forklare informantenes opplevelse (Ulrich et al., 1991). Funnet kan støttes opp av forskningen der det hevdes at dyr har fysiologiske og beroligende effekter på mennesker. Disse biokjemiske undersøkelsene viser til en sammenheng mellom interaksjon med kjæledyr og lavere blodtrykk og puls, i situasjoner som oppleves som stressende eller truende (Anderson et al., 1992). Funnene fra den biokjemiske undersøkelsen er sammenfallende med mine funn, ikke biokjemisk, men ut ifra følelsen av trygghet informantene har i nærheten av eller i interaksjon med hunden. Om det skjedde slike biokjemiske endringer hos informantene er ikke mulig å anslå i denne studien, men er heller ikke mulig å utelukke.

5.3.2 Selvhevdelse

De tidligere brukerne og brukerne av Dyreassistert terapi (DAT) med hund beskrev intervensjonen med hunden som en arena for å øve seg på det jeg har tolket til *selvhevdelse*. Informantene la vekt på at det i intervensjonen var viktig å *sette grenser, sette seg i respekt og å ta plass*. Å *sette grenser* handlet om å sette grenser for seg selv og hunden under intervensjonen, ved å være tydelig ovenfor hunden. Det kunne for eksempel være å sette en grense for hva hunden fikk lov til og ikke. Å *sette seg i respekt* handlet om å utvise en form for lederskap ovenfor hunden. Informantene la vekt på at det her også var viktig med tydelig kommunikasjon til hunden, og ikke vike fra sine egne grenser. Det å *ta plass* handlet om

hvordan informantene måtte ”ta plass i rommet” ved for eksempel å måtte rope høyt og tydelig til hunden for å få hunden til å lystre. Dette var ofte med andre mennesker i nærheten, og opplevdes for noen av informantene som truende. Her kommer det sitater som illustrerer denne underkategorien:

Å sette en grense, noe med det å lære seg å tilpasse det, ikke bli for intens eller for lite (NDAT2).

Innkalling for å øve på å være tydelig og bestemt, og det sitter langt inne. Jeg hadde aldri ropt så høyt hvis det ikke var for hunden. At hunden var der. Det var trygt på en måte (TDAT1).

DAT lærte meg å stå opp for meg selv (...) å sette meg i respekt (NDAT2).

Med hunden fikk jeg øvd meg på å sette grenser. Ikke bare ovenfor andre, men også for meg selv. Det å si tydelig nei, det fikk både jeg og hunden øvd oss på da (...). Veldig godt å få litt stemme tilbake (TDAT1).

Funnet kan slik jeg har tolket det, bli forstått som trening på *selvhevdelse*. For det første fordi *selvhevdelse* handler om å gi uttrykk for egne meninger og standpunkter (Gresham & Elliott, 1990; Strayhorn, 1988 sitert i Ogden, 1995, s. 72). Grensesetting for informantene har i stor grad handlet om å gi uttrykk for egne meninger og standpunkter. De måtte uttrykke til hunden hva de mente var lov å gjøre og ikke, i forhold til oppdragelse av hunden generelt og til hva de selv mente og ønsket. Det ble for informanten avgjørende ”å ta plass” i rommet, for å klare å gi uttrykk for dette, og de måtte selv ta standpunkter til hva som var lov og ikke. For det andre fordi *selvhevdelse* handler om å markere seg sosialt (Gresham & Elliott, 1990; Strayhorn, 1988 sitert i Ogden, 1995, s. 72). Informantene opplevde, som de selv uttrykte det *respekt fra hunden*, de måtte *ta plass i rommet*, *si tydelig nei* og *sette grenser*, noe som kan trekkes en parallell til å markere seg sosialt. For det tredje handler *selvhevdelse* om å klare å uttrykke uavhengighet og autonomi (Gresham & Elliott, 1990; Strayhorn, 1988 sitert i Ogden, 1995, s. 72). Informantene fikk i stor grad muligheter til å uttrykke egne meninger i form av grensesetting og oppdragelse, og på den måten utvise en form for uavhengighet og autonomi. Informantene opplevelse av *å ta ansvar*, *få stemme tilbake* og *å stå opp for seg selv* slik de selv uttrykte det, kan ses i sammenheng med dette. De aktiviteter og oppgaver som skulle gjennomføres med hunden var i stor grad styr av den Dyreassisterte terapeuten, og informantene fikk derfor få muligheter til selv å velge aktiviteter og oppgaver

som skulle gjennomføres. Mange av informantene synes også at det var skummelt og ubehagelig å skulle ta ansvar for en annen person sin hund. Dette kan bli sett på som en begrensning for informantene i forhold til å skulle utvise uavhengighet og autonomi ovenfor hunden.

Det er interessant at informantene har nevnt viktigheten av å være tydelig når det gjelder; å sette grenser, å sette seg i respekt og å ta plass. Det ser derfor ut som avgjørende for informantene å være tydelige, for å kunne øve på de ulike aspektene ved *selvhevdelse*. Ettersom det å være tydelig i kommunikasjon hører under sosiale kommunikasjonsferdigheter, kan funnet selvhevdelse bli sett i sammenheng med sosiale kommunikasjonsferdigheter. Dette er ikke overaskende, da Ogden (1995, s. 73) påpeker at disse inndelingene i sosiale ferdighetsdimensjoner blant annet er delvis overlappende. Det er nærliggende å tenke at informantene ikke hadde mestret *selvhevdelse* dersom de ikke hadde vært tydelige i kommunikasjon med hunden, noe som også underbygger min tanke om at funnene *selvhevdelse* og *sosiale kommunikasjonsferdigheter* må bli sett i sammenheng med hverandre.

Slik det også fremkom under *sosiale kommunikasjonsferdigheter*, kom det også her frem at de tidligere brukerne og brukerne av DAT opplevde intervensjonen med hunden som trygt. At det opplevdes som en trygg arena, handlet også her om hunden. Jeg har derfor valgt å ikke gjenta teorien og forskningen for å underbygge dette, men henviser til teorien om hund som følelsesmessig støtte (Pedersen et al., 2019, s. 26), teorien på biofilhypotesen av Ulich et al., (1991), og forskning på dyrs fysiologiske og beroligende effekter (Anderson et al., 1992), slik som allerede diskutert under ”Sosiale kommunikasjonsferdigheter”.

5.6 Sammenfattende diskusjon av funn

Det kom ikke frem mange negative opplevelser med Dyreassistert terapi (DAT) med hund ved CatoSenteret, noe som på den ene siden gjør funnene mine lite nyanserte i forhold til positive og negative opplevelser med DAT som bidrag til rehabiliteringen. Jeg har på bakgrunn av dette prøvd å gi et så nyansert bilde av opplevelsene som mulig, ved å beskrive inngående hva som for eksempel var beroligende og motiverende med DAT. Hva som ga mestringsfølelse, bidro til fokusflytting og hvordan DAT fremmet sosial ferdighetstrening. På den andre siden har det derfor gitt meg mye kunnskap og innsikt om hvordan DAT med hund har bidratt til rehabiliteringen for informantene. Samtidig kan

disse beskrivelsene bidra til en naturalistisk generalisering ved at leseren kan kjenne igjen sin egen situasjon i beskrivelsene, erfaringene og funnene som er beskrevet i forskningsteksten, og dermed kanskje oppleve nytte for sin egen situasjon (Postholm, 2020, s. 131). Det kan allikevel diskuteres om funnene hadde vært mer nyanserte dersom forskningsprosjektet og intervju spørsmålene hadde blitt konnotert mer nøytralt, og utvelgelsen av informanter hadde blitt gjort på en annen måte enn kjede-henvisning med den Dyreassisterte terapeuten som kjerneperson.

Funnene i hovedkategoriene ”DAT fremmer positive følelser” og ”DAT bidrar til fokusflytting” har blitt forstått gjennom teorien om mestringstro, teoriene på biofilhypotesen og teorien om dyr som sosial støtte. Funnene i hovedkategorien ”DAT fremmer sosial ferdighetstrening” har blitt fortolket opp mot de teoretiske begrepene sosial kommunikasjonsferdigheter og selvhevdelse, som underbegreper av sosiale ferdigheter. Det at mine funn kunne bli forstått og fortolket i lys av disse teoriene og begrepene, kan underbygge at DAT bidrar til rehabiliteringen av ungdom og unge voksne ved CatoSenteret gjennom at i) DAT fremmer positive følelser, ii) DAT bidrar til fokusflytting og iii) DAT fremmer sosial ferdighetstrening. Dette kan handle om, og som presentert tidligere, at biofilhypotesen og teorien om dyr som sosial støtte viser til en helsefremmende betydning for mennesker, og at teorien om mestringstro påvirker menneskers tanker, følelser, atferd og motivasjon. I tillegg er sosiale relasjoner viktige for vår mentale helse. Dette er sentrale aspekter i lys av at CatoSenteret, gjennom individuell, målrettet rehabilitering, jobber ut ifra å blant annet hjelpe mennesker til å oppnå bedre helse og sosial fungering.

6.0 Oppsummering og konklusjon

I dette forskningsprosjektet har formålet vært å få oppdatert kunnskap og innsikt fra mennesker som både benytter og har benyttet seg av Dyreassistert terapi (DAT) med hund som tiltak til rehabilitering ved CatoSenteret, samt kunnskap og innsikt fra de Dyreassisterte terapeutene. Problemstilling som har blitt belyst er: *Hvordan bidrar Dyreassistert terapi med hund til rehabilitering av ungdom og unge voksne ved CatoSenteret?*

Forskningsprosjektet har vært basert på kvalitative forskningsintervjuer med to Dyreassisterte terapeuter, to brukere av DAT og tre tidligere brukere av DAT, alle tilknyttet CatoSenteret. Intervjuene var fokusert på hva DAT med hund har bidratt til i rehabiliteringen og organiseringen av DAT med hund ved CatoSenteret.

Det ble kjent at DAT med hund ved CatoSenteret bidro til rehabiliteringen for informantene ved at DAT med hund:

- Fremmet positive følelser som mestringsfølelse, beroligende og motiverende.
- Bidro til fokusflytting.
- Fremmet sosial ferdighetstrening ved trening på sosiale kommunikasjonsferdigheter og selvhevdelse.

DAT med hund fremmer positive følelser som mestringsfølelse, beroligende og motiverende:

Det ble tydelig at de tidligere brukerne og brukerne av DAT, på tvers av mål for rehabiliteringen som var styrende for hvordan intervensjonen med hund skulle se ut, var samstemte i opplevelsen av at DAT fremmer positive følelser.

Informantene opplevde DAT med hund som et bidrag til rehabiliteringen, fordi DAT med hund alltid ga mestringsfølelse. Opplevelsen av at DAT alltid ga mestringsfølelse, så ut til å handle om aktiviteter og oppgaver som var tilrettelagt av de Dyreassisterte terapeutene for å fremme mestringsfølelse. Intervensjonen opplevdes som trygg fordi det var med hunden, noe som hjalp informantene til å klare gjennomføre aktiviteter og oppgaver som var i tråd med rehabiliteringens mål, noe som også fremmet mestringsfølelse. Mestringen kan ha blitt opplevd som genuin, fordi det var med hunden, og derfor også forsterket opplevelsen av mestring. Ett par informanter opplevde overføringsverdi i form av opplevd mestringstro.

Informantene opplevde DAT med hund som et bidrag til rehabiliteringen, fordi de aktiviteter og oppgaver som skulle gjennomføres i tråd med rehabiliteringen, opplevdes som beroligende. Hva som var beroligende var individuelt. Det kunne være å observere og være i nærheten av hunden, opplevelsen av hunden som genuin, fordomsfri og ekte, eller lære å være rolig og avslappet direkte fra hunden. Informantene var uansett samstemte på at den beroligende følelsen handlet om hunden. Den beroligende følelsen opplevdes som noe positivt i en ellers hektisk rehabiliteringshverdag.

Informantene opplevde DAT med hund som et bidrag til rehabiliteringen, fordi DAT med hund ga motivasjon til å gjennomføre oppgaver og aktiviteter, som var i tråd med rehabiliterings mål. Det var individuelt hva som opplevdes som motiverende. Det kunne handle om responsen hunden ga, da man mestret en oppgave eller en aktivitet. Det kunne handle om at hunden representerte noe trygt, eller opplevelsen av intervensjonen med hunden som morsomt, lystbetont og til kontrast fra alt annet av behandlinger og tiltak ved CatoSenteret. De var uansett samstemte på at den motiverende følelsen handlet om hunden.

DAT med hund bidrar til fokusflytting:

De tidligere brukerne og brukerne av DAT opplevde at DAT med hund bidro til rehabiliteringen, fordi DAT med hund bidro til fokusflytting. På tvers av mål for rehabiliteringen som var styrende for hvordan intervensjonen med hunden skulle se ut, var informantene samstemte i opplevelsen av at DAT bidro til fokusflytting.

Fokusflyttingen hjalp informantene til å fullføre oppgaver og aktiviteter som var i tråd med rehabiliterings mål for den enkelte bruker. Samtidig bidro fokusflyttingen til å bevare et positivt fokus, og til å få en opplevelse av pause i en ellers hektisk rehabiliteringshverdag.

DAT med hund fremmer sosial ferdighetstrening ved trening på sosial kommunikasjonsferdigheter og selvhevdelse:

De tidligere brukerne og brukerne av DAT, opplevde at DAT med hund bidro til rehabiliteringen ved at de fikk øvet seg på å være tydelig i stemmen/stemmebruk og samsvar mellom non-verbal og verbal kommunikasjon (sosiale kommunikasjonsferdigheter). DAT med hund bidro også til deres rehabilitering fordi de fikk øvet seg på å sette grenser, sette seg i respekt og å ta plass (selvhevdelse). Dette er viktige aspekter i det jeg har tolket til å være sosiale ferdigheter. Det fremkom at de Dyreassisterte terapeutene hadde fokus på sosiale ferdigheter uavhengig av rehabiliteringsmål for den enkelte bruker, fordi intervensjonen med

hunden er avhengig av at hunden lystre brukeren. Hunden må lystre brukeren for at andre aktiviteter eller oppgaver som er styrt av rehabiliteringens mål, skal kunne la seg gjennomføre. For at hunden skal lystre må derfor brukeren ha noen sosiale ferdigheter tilknyttet dette. Sosiale ferdighetstrening ble allikevel sett på som et viktig bidrag for mine informanternes rehabilitering.

6.1 Implikasjoner

Dette har forholdsvis vært en liten kvalitativ undersøkelse med et strategisk utvalg av informanter. Det er derfor på den ene siden begrenset i hvor stor grad det er mulig å generalisere funnene, selv om mye teori og noe forskning understøtter hovedelementene i mine funn. På den andre siden håper jeg at jeg gjennom forskningsteksten kan bidra til en naturalistisk generalisering ved at leseren kan kjenne igjen sin egen situasjon i beskrivelsene, erfaringene og funnene som er beskrevet i forskningsteksten, og dermed kanskje oppleve nytte for sin egen situasjon (Postholm, 2020, s. 131).

I dette forskningsprosjektet bør man se på overføringsverdien sosial kommunikasjonsferdigheter og selvhevdelse kan ha for brukeren av Dyreassisterte terapi (DAT). Overføringsverdien ble ikke drøftet i mitt forskningsprosjekt, men det ble uttalt av flere av informantene hvordan de nyttiggjorde seg av disse sosiale ferdighetene i andre kontekster enn med hunden.

Det første som overrasket meg var funnene som kunne knyttes til sosiale ferdigheter, og hvordan trening på disse sosiale ferdighetene ble sett på som et bidrag til rehabiliteringen for mine informanter. Det overasket meg fordi det ikke finnes særlig mye forskning på sammenhengen mellom samhandling med dyr og mennesker, og utvikling av sosiale ferdigheter (Mueller et al., 2019, s. 273). Mine funn indikerer at det kan være viktig og nyttig å se nærmere på denne sammenhengen. Det kan også være nyttig for CatoSenteret å se på muligheten for flere måter DAT med hund kan bidra til sosial ferdighetstrening på, enn det som fremkom i mitt forskningsprosjekt.

Det andre som overrasket meg var at det ikke kom frem noen forskjeller i hvordan DAT med hund har bidratt til rehabiliteringen for de to gruppene, tidligere brukere og brukere av DAT. De var samstemte i hvordan DAT bidro til rehabiliteringen. Jeg undrer meg over

om det kan skyldes at intervjuguidene var strukturert i tilnærmet like hoveddeler, meg som intervjuer og/eller analyseprosessen.

Det tredje som overrasket meg var at forskningsprosjektet viser hvordan DAT med hund kan bidra til rehabiliteringen av ungdom og unge voksne, på tvers av individuelle mål for rehabiliteringen. Det at DAT med hund kan bidra til rehabiliteringen på samme måte for den enkelte bruker, til tross for individuelle rehabiliteringsmål, tror jeg sier noe om at det kun er fantasien vår som kan sette grenser for hva DAT med hund kan bidra til. Samtidig viser det til et behov for tydelighet, retning og sterkere empiriske bevis, slik at vi en gang i fremtiden kan ha en praksisstandard, som kan gi brukerne av DAT en best mulig tjeneste ut ifra rehabiliteringsmål eller diagnose. Min anbefaling til videre forskning er derfor å se nærmere på ulike praksisstandarder som kan benyttes for DAT med hund for mennesker som befinner seg i ulike rehabiliteringssituasjoner. Med tanke på at det er gjort begrenset med forskning i Norge på DAT med hund, kunne det også vært interessant med en større nasjonal undersøkelse av hvordan DAT med hund benyttes som tiltak til rehabilitering. Mulig det hadde gitt en bredere og felles forståelse av hvordan DAT med hund best kan tilrettelegges for den enkelt bruker ut ifra mål med rehabiliteringen, eventuelt hvilke utfordringer som setter begrensninger for bruk av DAT med hund som tiltak til rehabilitering.

7.0 Referanseliste

Anderson, W, P., Reid, C, M. & Jennings G, L. (1992). Pet ownership and risk factors for cardiovascular disease. *The Medical Journal of Australia*, 157(5):298-301.

Barba, B. E. (1995). A Critical Review of Research on the Human/Companion Animal Relationship: 1988 to 1993. *Anthrozoös*, 8(1): 9-20.

https://libres.uncg.edu/ir/uncg/f/B_Barba_Critical_1995.pdf

Berget, B. (2006). *Animal-assisted therapy: effects on persons with psychiatric disorders working with farm animals*. [Doktorgradsavhandling]. Norges miljø-og biovitenskapelige universitet.

Berget, B., Krøger, E. & Thorød, B, A. (Red.). (2018). Antrozoologi: samspill mellom dyr og menneske. Berget, B. & Braastad, B, O. *Teoretisk grunnlag for dyreassisterte intervensjoner* (52-68). Universitetsforlaget.

Braun, V. & Clarke, V. (2006). Using thematic analysis in psychology. *Qualitative Research in Psychology*, 3(2): 77-101.

<https://folk.ntnu.no/baldurk/skolearbeid/Kvalitative%20metoder%20PSYPRO4318/thematicanalysis.pdf?fbclid=IwAR1LmkSIT0FOSwFWPwhgnY04Tv16pM6bNawslxBdszDI-NODRkeGUBi-uZA>

CatoSenteret. (u.å.). *Dyreassistert terapi (DAT)*. CatoSenteret. Hentet 10. januar 2021 fra:

<https://www.catosenteret.no/dyreassistert-terapi-dat/>

CatoSenteret. (u.å.). *Om CatoSenteret*. CatoSenteret. Hentet 23. februar 2021 fra:

<https://www.catosenteret.no/om-catosenteret/>

CatoSenteret (u.å.) *Rehabilitering*. CatoSenteret. Hentet 08. april 2021 fra:

<https://www.catosenteret.no/rehabilitering/>

Folkehelseinstituttet. (2015, 11. november). *Fakta om sosial støtte og ensomhet*.

Folkehelseinstituttet. <https://www.fhi.no/fp/psykiskhelse/psykiskelidelser/sosial-stotte-og-ensomhet---faktaar/>

- Fine, A. H., Tedeschil, P. & Elvove, E. (Red.).(2019). Håndbok i dyreassisterte intervensjoner: Faglig grunnlag og retningslinjer. Fine, A. H. & Beck, A. M, *Forståelsen av forholdet mellom dyr og mennesker: En innføring i dyr-menneske-relasjonen* (37-44). (4. Utg., Goveia, I, C, Overs.). (Opprinnelig utgitt 2015). Fagbokforlaget Vigmostad og Bjørke AS.
- Fine, A. H., Tedeschil, P. & Elvove, E. (Red.). (2019). Håndbok i dyreassisterte intervensjoner: Faglig grunnlag og retningslinjer. Fine, A. H., Tedeschil, P. & Elvove, E. *Tanker om fremtiden: Dyr-menneske-interaksjoner- et fagfelt i utvikling* (55-70). (4. Utg., Goveia, I, C, Overs.). (Opprinnelig utgitt 2015). Fagbokforlaget Vigmostad og Bjørke AS.
- Fine, A. H., Tedeschil, P. & Elvove, E. (Red.). (2019). Håndbok i dyreassisterte intervensjoner: Faglig grunnlag og retningslinjer. Hart, L, A. & Yamamoto, M. *Dyrs effekt på psykososial helse i familier og samfunn: Overgang til praksis* (87-106). (4. Utg., Goveia, I, C, Overs.). (Opprinnelig utgitt 2015). Fagbokforlaget Vigmostad og Bjørke AS.
- Fine, A. H., Tedeschil, P. & Elvove, E. (Red.). (2019). Håndbok i dyreassisterte intervensjoner: Faglig grunnlag og retningslinjer. Melson, G, F. & Fine, A, H. *Dyr i barns liv* (211-226). (4. Utg., Goveia, I, C, Overs.). (Opprinnelig utgitt 2015). Fagbokforlaget Vigmostad og Bjørke AS.
- Fine, A. H., Tedeschil, P. & Elvove, E. (Red.). (2019). Håndbok i dyreassisterte intervensjoner: Faglig grunnlag og retningslinjer. Mueller, M. K., Fine, A. H. & O'Haire, M. E. *Dyr-menneske-interaksjonens rolle i familien* (271-282). (4. Utg., Goveia, I, C, Overs.). (Opprinnelig utgitt 2015). Fagbokforlaget Vigmostad og Bjørke AS.
- Fine, A. H., Tedeschil, P. & Elvove, E. (Red.). (2019). Håndbok i dyreassisterte intervensjoner: Faglig grunnlag og retningslinjer. Pedersen, I, Olsen, C, Ellingsen-Dalskau, L, H. & Standstedt, L. *Innledning til den norske utgaven* (23-33). (4. Utg., Goveia, I, C, Overs.). (Opprinnelig utgitt 2015). Fagbokforlaget Vigmostad og Bjørke AS.

- Helsedirektoratet (2009, 23 april). *Handlings plan for habilitering av barn og unge* (IS-1692). Helsedirektoratet.
- Järvinen, M. & Mik-Meyer, N. (Red.). (2017). Kvalitativ analyse. Syv traditioner. Järvinen, M. & Mik-Meyer, N. *Kvalitative analysetraditioner i samfundsvidenskabelig forskning* (9-26). Forfatterne og Hans Reitzels Forlag.
- Järvinen, M. & Mik-Meyer, N. (Red.). (2017). Kvalitativ analyse. Syv traditioner. Tanggaard, L. *Fænomenologi som kvalitativ forskningsmetode* (81-102). Forfatterne og Hans Reitzels Forlag.
- Johannessen, L. E. F., Rafoss, T. W. & Rasmussen, E. B. (2018). *Hvordan bruke teori? Nyttige verktøy i kvalitativ analyse*. Oslo: Universitetsforlaget
- Kaplan, R. & Kaplan, S. (1989). *The experience of nature: A psychological perspective*. University of Michigan.
[https://www.hse.ru/data/2019/03/04/1196348207/%5BRachel_Kaplan,_Stephen_Kaplan%5D_The_Experience_of_\(b-ok.xyz\).pdf](https://www.hse.ru/data/2019/03/04/1196348207/%5BRachel_Kaplan,_Stephen_Kaplan%5D_The_Experience_of_(b-ok.xyz).pdf)
- Kvello, Ø. (Red.). (2012). Oppvekstmiljø og sosialisering. Kvello, Ø. *Sosialiseringsbegrepet* (13-61) Oslo: Gyldendal Norsk forlag AS.
- Kvale, S. & Brinkmann, S. (2019). *Det kvalitative forskningsintervju* (3. Utg., Anderssen, T, M. & Rygge, J. Overs.). (Opprinnelig utgitt 2009). Oslo: Gyldendal Akademiske.
- Kovács, Z., Kis, R., Rózsa, S. & Rózsa, L. (2004). Animal-assisted therapy for middle-aged schizophrenic patients living in a social institution. A pilot study. *Clinical Rehabilitation*, 18(5), 483-486. <https://doi.org/10.1191/0269215504cr765oa>
- Magnusson, E. & Marecek, M. (2011). *Doing interview-based qualitative research: A Learner's Guide*. Cambridge University press.
- Nygren, P. & Thuen, H. (Red.). (2008). Barn og unges kompetanseutvikling. Nygren, P. *Barn og unges handlingskompetanser* (39-54). Oslo: Universitetsforlaget.

- Olsen, C. (2008). *Dyreassistert terapi som supplement til tradisjonell rehabilitering av slagpasienter: et pilotprosjekt på Sunnaas sykehus HF*. [Masteroppgave]. Universitetet for miljø- og biovitenskap, Ås.
- Olsen, C. & Myren, I.K. (2011). *Bruk av dyreassistert terapi i rehabilitering av ungdom og unge voksne*. Helseforskning.
<https://helseforskning.etikkom.no/Content/285099/Rapport%20CatoSenteret.pdf>
- Ogden, T. (1995). *Kompetanse i kontekst: En studie av risiko og kompetanse hos 10- og 13 åringer*. [Nr 3 i Rapportserien fra Barnevernets Utviklingscenter]. Nasjonalbiblioteket.
<https://www.nb.no/nbsok/nb/a8b588b320703ff43dda94e919a39091.nbdigital?lang=no#0>
- Postholm, M. B. (2020). *Kvalitativ metode: En innføring med fokus på fenomenologi, etnografi og kasusstudier* (2. Utg.). Oslo: Universitetsforlaget.
- Sandstedt, L. (2016). *Dyreassisterte Aktiviteter med Hund: Grunnleggende kunnskap og ferdigheter*. Geletta, K. & Duranowski, W. *Prosjektet* (11-16). Publishing House of Janusz Korczak Pedagogical University in Warsaw.
- Ulrich, R. S., Simons, R. F., Losito, B. D., Fiorito, E., Miles, M. A. & Zelson, M. (1991). Stress Recovery During Exposure to Natural and Urban Environments. *Journal of Environmental Psychology*, 11(3), 201-230.

8.0 Vedlegg

Vedlegg 1: Informasjonsskriv, tidligere brukere og brukere av DAT

Vil du delta i forskningsprosjektet

”Virkningen av Dyreassistert terapi på CatoSenteret”?

Dette er et spørsmål til deg om å delta i et masterprosjekt hvor formålet er å undersøke ulike aspekter ved en vellykket Dyreassistert terapi på CatoSenteret. I dette skrivet gir vi deg informasjon om målene for prosjektet og hva deltakelse vil innebære for deg. Før du bestemmer deg er det viktig at du har lest og forstått dette informasjonsskrivet. Spør om det er noe som er uklart eller om du ønsker mer informasjon.

Formål

Dyreassistert terapi er en målrettet, planlagt og strukturert terapeutisk intervensjon ledet og/eller utført av fagfolk innen helse, utdanning eller sosialt arbeid. ”Intervensjon” i en slik kontekst kan forklares som samhandling med dyr, med fokus på å forbedre fysisk helse, sosial, emosjonell og/eller kognitive funksjoner i gruppe eller individuelt, som en integrert del av ett behandlingsopplegg. I dette prosjektet ønsker vi å dokumentere ulike aspekter ved en vellykket Dyreassistert terapi hos ungdom og unge voksne under og etter rehabilitering, og vi vil da se på grunner til hvorfor bruk av hund eventuelt kan ha en positiv innvirkning.

Hvem er ansvarlig for forskningsprosjektet?

Det er et masterprosjekt i samarbeid med masterstudent Emilie Buer Andersen og veileder Anita Røysum fra OsloMet-storbyuniversitetet, og CatoSenteret.

Hvorfor får du spørsmål om å delta?

Du får en forespørsel om å delta i prosjektet fordi du får eller har hatt behandling med hund på CatoSenteret, og er mellom 16 og 30 år. Det er tenkt å intervju fem personer som får behandling med hund, og fem personer som har fått og avsluttet behandlingen med hund. Samt to dyreassisterte terapeuter fra CatoSenteret.

Hva innebærer det for deg å delta?

Hvis du velger å delta i prosjektet innebærer det at du en gang gjennomfører et intervju. Her vil du blant annet kunne fortelle hvordan du opplever/opplevde behandlingen med hund på CatoSenteret. Jeg kommer også til å spørre deg om grunnen til hvorfor du er/har vært til

behandling på CatoSenteret, og hva slags annen behandling du har/har hatt. Intervjuet vil ta ca. 1 time og vil foregå på CatoSenteret. Det er masterstudent Emilie Buer Andersen som gjennomfører intervjuet. Det vil bli gjort lydopptak under intervjuet. Er du under 18 år, og dine foresatte ønsker å se intervjuguiden før intervjuet så kan de ta kontakt med meg for å få det tilsendt.

Det er frivillig å delta

Det er frivillig å delta i prosjektet. Dersom du ønsker å delta, undertegner du samtykkeerklæringen på siste side før du blir intervjuet. Du kan når som helst og uten grunn trekke samtykke tilbake. Dersom du trekker deg fra prosjektet, kan du kreve å få slettet innsamlede opplysninger, med mindre opplysningene allerede er inngått i analyser eller brukt i vitenskapelig publikasjon. Det vil ikke ha noen negative konsekvenser for deg hvis du ikke vil delta eller senere velger å trekke deg, og det vil ikke ha noen konsekvenser for ditt fremtidige opplegg på CatoSenteret. Alle opplysninger om deg vil bli anonymisert (enten du trekker deg eller ikke). Deltakelse er gratis.

Det vil ikke tilbys noe refusjon og / eller betalinger til dem som blir intervjuet.

Ditt personvern – hvordan vi oppbevarer og bruker dine opplysninger

Vi vil bare bruke opplysningene om deg til formålene vi har fortalt om i dette skrivet. Vi behandler opplysningene konfidensielt og i samsvar med personvernregelverket. Det er masterstudent Emilie Buer Andersen, som vil ha tilgang til personopplysninger om deg. Masterprosjektveileder Anita Røysum, vil kun ha tilgang på data om deg da de er anonymiserte. Vi har begge taushetsplikt. Lydopptaket fra intervjuet vil bli behandlet strengt fortrolig. Ved transkribering av intervjuet (som gjøres av masterstudenten) vil ditt navn og annen fortrolig informasjon (f.eks. arbeidssted, bosted, eventuelt informasjon om dine barn og annen familie) bli anonymisert. Navnet og kontaktopplysningene dine vil bli erstattet med en kode, og som lagres på egen navneliste adskilt fra øvrige data. Alle som er med i prosjektet har taushetsplikt. Datamaterialet om deg vil bli lagret elektronisk på en egen server og kryptert. Alle opplysningene vil bli behandlet uten navn eller annen direkte gjenkjenne opplysninger om deg under hele forskningsprosessen. Det vil ikke være mulig å gjenkjenne deg i publikasjonen av masteroppgaven. Dersom du ønsker å delta er det viktig å huske på at både du som informant og jeg som forsker, har et felles ansvar for at det ikke kommer frem taushetsbelagte opplysninger om tredjepersoner under intervjuet.

Hva skjer med opplysningene dine når vi avslutter forskningsprosjektet?

Senest ved prosjektslutt, 20 juni 2021, vil eventuelle lagrede personopplysninger og datamaterialet bli slettet.

Dine rettigheter

Så lenge du kan identifiseres i datamaterialet, har du rett til:
innsyn i hvilke personopplysninger som er registrert om deg,
å få rettet personopplysninger om deg,
å få slettet personopplysninger om deg,
å få utlevert en kopi av dine personopplysninger (dataportabilitet), og
å sende klage til personvernombudet eller Datatilsynet om behandlingen av dine personopplysninger.

Hva gir oss rett til å behandle personopplysninger om deg?

Vi behandler opplysninger om deg basert på ditt samtykke.
På oppdrag fra OsloMet-storbyuniversitetet har NSD – Norsk senter for forskningsdata AS vurdert at behandlingen av personopplysninger i dette prosjektet er i samsvar med personvernregelverket.

Hvor kan jeg finne ut mer?

Hvis du har spørsmål til studien, eller ønsker å benytte deg av dine rettigheter, ta kontakt med:
Emilie Buer Andersen student ved OsloMet-storbyuniversitetet på tlf. 97749959 eller e-post emilieludde@hotmail.com

eventuelt masterprosjektveileder Anita Røysum på tlf. 98438800 eller epost anitro@oslomet.no.

Vårt personvernombud på OsloMet: Ingrid S. Jacobsen, på e-post personvernombud@oslomet.no eller telefon: 67235534

NSD – Norsk senter for forskningsdata AS, på epost (personverntjenester@nsd.no) eller telefon: 55 58 21 17.

Med vennlig hilsen

Prosjektansvarlig
(Forsker/veileder)

Student

Vil du delta i forskningsprosjektet

”Virkingen av Dyreassistert terapi på CatoSenteret”?

Dette er et spørsmål til deg om å delta i et masterprosjekt hvor formålet er å undersøke ulike aspekter ved en vellykket Dyreassistert terapi på CatoSenteret. I dette skrivet gir vi deg informasjon om målene for prosjektet og hva deltakelse vil innebære for deg. Før du bestemmer deg er det viktig at du har lest og forstått dette informasjonsskrivet. Spør om det er noe som er uklart eller om du ønsker mer informasjon.

Formål

Dyreassistert terapi er en målrettet, planlagt og strukturert terapeutisk intervensjon ledet og/eller utført av fagfolk innen helse, utdanning eller sosialt arbeid. ”Intervensjon” i en slik kontekst kan forklares som samhandling med dyr, med fokus på å forbedre fysisk helse, sosial, emosjonell og/eller kognitive funksjoner i gruppe eller individuelt, som en integrert del av ett behandlingsopplegg. I dette prosjektet ønsker vi å dokumentere ulike aspekter ved en vellykket Dyreassistert terapi hos ungdom og unge voksne under og etter rehabilitering, og vi vil da se på grunner til hvorfor bruk av hund eventuelt kan ha en positiv innvirkning.

Hvem er ansvarlig for forskningsprosjektet?

Det er et masterprosjekt i samarbeid med masterstudent Emilie Buer Andersen og veileder Anita Røysum fra OsloMet-storbyuniversitetet og CatoSenteret.

Hvorfor får du spørsmål om å delta?

Du får en forespørsel om å delta i prosjektet fordi du på nåværende tidspunkt har jobbet/jobber som Dyreassistert terapeut på CatoSenteret. Det er tenkt å intervju fem personer som får behandling med hund, og fem personer som har fått og avsluttet behandlingen med hund. Samt to Dyreassisterte terapeuter på CatoSenteret.

Hva innebærer det for deg å delta?

Hvis du velger å delta i prosjektet innebærer det at du en gang gjennomfører et intervju. Her vil du blant annet kunne fortelle hvordan du organiserer bruk av hund, og hvordan du opplever å bruke hund i ditt arbeid på CatoSenteret. Intervjuet vil ta ca. 1 time og vil foregå

på CatoSenteret. Det er masterstudent Emilie Buer Andersen som gjennomfører intervjuet. Det vil bli gjort lydopptak under intervjuet.

Det er frivillig å delta

Det er frivillig å delta i prosjektet. Dersom du ønsker å delta, undertegner du samtykkeerklæringen på siste side før du blir intervjuet. Du kan når som helst og uten grunn trekke samtykke tilbake. Dersom du trekker deg fra prosjektet, kan du kreve å få slettet innsamlede opplysninger, med mindre opplysningene allerede er inngått i analyser eller brukt i vitenskapelig publikasjon. Det vil ikke ha noen negative konsekvenser for deg hvis du ikke vil delta eller senere velger å trekke deg. Alle opplysninger om deg vil bli anonymisert (enten du trekker deg eller ikke). Deltakelse er gratis.

Det vil ikke tilbys noe refusjon og / eller betalinger til dem som blir intervjuet.

Ditt personvern – hvordan vi oppbevarer og bruker dine opplysninger

Vi vil bare bruke opplysningene om deg til formålene vi har fortalt om i dette skrivet. Vi behandler opplysningene konfidensielt og i samsvar med personvernregelverket.

Det er masterstudent Emilie Buer Andersen, som vil ha tilgang til personopplysninger om deg. Masterprosjektveileder Anita Røysum, vil kun ha tilgang på data om deg da de er anonymiserte. Vi har begge taushetsplikt. Lydopptaket fra intervjuet vil bli behandlet strengt fortrolig. Ved transkribering av intervjuet (som gjøres av masterstudenten) vil ditt navn og annen fortrolig informasjon (f.eks. arbeidssted, bosted, eventuelt informasjon om dine barn og annen familie) bli anonymisert. Navnet og kontaktopplysningene dine vil bli erstattet med en kode, og som lagres på egen navneliste adskilt fra øvrige data. Alle som er med i prosjektet har taushetsplikt. Datamaterialet om deg vil bli lagret elektronisk på en egen server og kryptert. Alle opplysningene vil bli behandlet uten navn eller annen direkte gjenkjennende opplysninger om deg under hele forskningsprosessen. Det vil ikke være mulig å gjenkjenne deg i publikasjonen av masteroppgaven. Dersom du ønsker å delta er det viktig å huske på at både du som informant og jeg som forsker, har et felles ansvar for at det ikke kommer frem taushetsbelagte opplysninger om tredjepersoner under intervjuet.

Hva skjer med opplysningene dine når vi avslutter forskningsprosjektet?

Senest ved prosjektslutt, 20 juni 2021, vil eventuelle lagrede personopplysninger og datamaterialet bli slettet.

Dine rettigheter

Så lenge du kan identifiseres i datamaterialet, har du rett til:

innsyn i hvilke personopplysninger som er registrert om deg,
å få rettet personopplysninger om deg,
få slettet personopplysninger om deg,
få utlevert en kopi av dine personopplysninger (dataportabilitet), og
å sende klage til personvernombudet eller Datatilsynet om behandlingen av dine
personopplysninger.

Hva gir oss rett til å behandle personopplysninger om deg?

Vi behandler opplysninger om deg basert på ditt samtykke.

På oppdrag fra OsloMet-storbyuniversitetet har NSD – Norsk senter for forskningsdata AS vurdert at behandlingen av personopplysninger i dette prosjektet er i samsvar med personvernregelverket.

Hvor kan jeg finne ut mer?

Hvis du har spørsmål til studien, eller ønsker å benytte deg av dine rettigheter, ta kontakt med:
Emilie Buer Andersen student ved OsloMet-storbyuniversitetet på tlf. 97749959 eller e-post
emilieludde@hotmail.com

eventuelt masterprosjektveileder Anita Røysum på tlf. 98438800 eller epost
anitro@oslomet.no.

Vårt personvernombud på OsloMet: Ingrid S. Jacobsen, på e-post
personvernombud@oslomet.no eller telefon: 67235534

NSD – Norsk senter for forskningsdata AS, på epost (personverntjenester@nsd.no) eller
telefon: 55 58 21 17.

Med vennlig hilsen

Prosjektansvarlig
(Forsker/veileder)

Student

Samtykkeerklæring

Jeg har mottatt og forstått informasjon om prosjektet *Virkingen av Dyreassistert terapi på CatoSenteret* og har fått anledning til å stille spørsmål. Jeg samtykker til:

Å delta i intervju med lydopptaker

At en signert kopi av samtykkeerklæringen oppbevares i en safe

At mine opplysninger behandles frem til prosjektet er avsluttet, 20 juni 2021.

Signert av prosjektdeltaker, dato

Innledning, i forkant av selve intervjuet

Introdusere meg selv, og hensikten med forskningen:

”Jeg heter Emilie Buer Andersen, og er masterstudent på OsloMet hvor jeg studerer master i familiebehandling. Jeg har valgt Dyreassistert terapi (DAT) som tema på min masteroppgave. I dette prosjektet ønsker jeg å dokumentere hva det er med hund, som kan fungere positivt for barn og unge på CatoSenteret”.

Informerer om rettighetene den intervjuede har, og om anonymisering:

Her går jeg igjennom informasjonsskrivet og samtykkeerklæringen, samt eventuelt får en underskrift på denne. (Deltakeren har på forhånd fått denne informasjonen muntlig, gjennom målnominasjon av CatoSenteret). Si at ”intervjuet vil ta ca. 1 time”.

Informere om hvilke temaer/elementer man ønsker å ha fokus på:

”I dette intervjuet ønsker jeg å få frem dine meninger, synspunkter og erfaringer om bruk av hund på CatoSenteret. Jeg kommer blant annet også til å spørre deg om hvordan du opplevde samarbeidet med den Dyreassisterte terapeuten. Jeg ønsker da generelle svar på dine opplevelser og følelser knyttet til det, og ikke opplevelser og følelser direkte knyttet til enkelt-terapeuter. Med tanke på taushetsplikten, så ønsker jeg at du ikke bruker navn, alder, beskrivelser av utseendet o.l. som kan være med på å identifisere terapeuten/terapeutene du snakker om”. Minne på at intervjuet blir tatt opp, før jeg setter på båndopptakeren.

Hoveddel, selve intervjuet

Generell informasjon:

1. Hva er fornavnet ditt og hvor gammel er du?
2. Hvor lenge gikk du i behandling på CatoSenteret?
3. Hva er grunnen til at du var i behandling på CatoSenteret?
4. Hva slags annen behandling fikk du på CatoSenteret?
5. Hadde du noen erfaringer med dyr før du fikk tilbud om DAT på CatoSenteret?

Intervensjon med hund, organiseringen:

6. Kan du huske den første DAT-timen din?
 - Når var det?
 - Hvem var med deg?
7. Kan du huske hvor mange DAT-timer du hadde?
8. Kan du huske hvor lang tid det gikk mellom hver DAT-time?

- Var det en gang i måneden, en gang i uken, flere ganger i uken?
9. Hvilke hunder var du med?
- Fikk du velge selv fra gang til gang?
10. Kan du fortelle meg om en gang du hadde en DAT-time?
- Hva gjorde dere fra du møtte hunden til dere var ferdige med timen?
 - Er det sånn det pleide å være?

Deltakerens opplevelse av intervensjon med hund:

11. Kan du fortelle meg hvordan du opplevde det å være sammen med hunden?
- Hva var positivt og/eller negativt?
 - Hvorfor likte du det/ likte det ikke?
12. Er det noe du har opplevd som spesielt bra eller dårlig med å være med hund på CatoSenteret?
- Hvorfor tenker du at det er bra?
 - Hvorfor tenker du at det er dårlig?
13. Sammenlignet med de andre behandlingene du fikk på CatoSenteret, kan du si noe om hva som var annerledes med å være med hunden?
- Hva var positivt?
 - Hva var negativt?
14. Føler du at hunden har hjulpet deg med noe etter at du kom hjem?
- Gjort noe lettere for deg?
 - Kan du gi meg et eksempel på det?
15. Hva tenker du om bruk av hund i en slik rehabiliteringssituasjon som du var i?
16. Hvis du kan tenke deg tilbake til en time som du synes var spesielt bra, hva var det som var bra med den?
- Kan du huske hvilken time det var?
 - Hva gjorde du, hunden og terapeuten?
 - Kan du fortelle meg hva du følte under timen og etter timen?

Deltakerens opplevelse av DAT-terapeutene:

17. Kan du fortelle hvordan du opplevde samarbeide med den Dyreassisterte terapeuten?
- Hva har vært bra?
 - Hva har vært vanskelig?

Avslutning

”Det var alle spørsmålene jeg hadde”.

- Er det noe du tenker at jeg burde spurt deg om, som jeg har glemt?
- Er det noe du ønsker å spørre meg om, når det gjelder dette prosjektet?

Innledning, i forkant av selve intervjuet

Introdusere meg selv, og hensikten med forskningen:

”Jeg heter Emilie Buer Andersen, og er masterstudent på OsloMet hvor jeg studerer master i familiebehandling. Jeg har valgt Dyreassistert terapi (DAT) som tema på min masteroppgave. I dette prosjektet ønsker jeg å dokumentere hva det er med hund, som kan fungere positivt for barn og unge på CatoSenteret”.

Informerer om rettighetene den intervjuede har, og om anonymisering:

Her går jeg igjennom informasjonsskrivet og samtykkeerklæringen, samt eventuelt får en underskrift på denne. (Deltakeren har på forhånd fått denne informasjonen muntlig, gjennom målnominasjon av CatoSenteret). Si at ”intervjuet vil ta ca. 1 time”.

Informere om hvilke temaer/elementer man ønsker å ha fokus på:

”I dette intervjuet ønsker jeg å få frem dine meninger, synspunkter og erfaringer om bruk av hund på CatoSenteret. Jeg kommer blant annet også til å spørre deg om hvordan du opplever samarbeidet med den Dyreassisterte terapeuten. Jeg ønsker da generelle svar på dine opplevelser og følelser knyttet til det, og ikke opplevelser og følelser direkte knyttet til enkelt-terapeuter. Med tanke på taushetsplikten, så ønsker jeg at du ikke bruker navn, alder, beskrivelser av utseendet o.l. som kan være med på å identifisere terapeuten/terapeutene du snakker om”. Minne på at intervjuet blir tatt opp, før jeg setter på båndopptakeren.

Hoveddel, selve intervjuet

Generell informasjon:

1. Hva er fornavnet ditt og hvor gammel er du?
2. Hvor lenge har du gått i behandling på CatoSenteret?
3. Hva er grunnen til at du er i behandling på CatoSenteret?
4. Hva slags annen behandling får du på CatoSenteret?
5. Har du noen erfaringer med dyr fra tidligere?

Intervensjon med hund, organiseringen:

6. Kan du fortelle meg om den første DAT-timen din?
 - Når var det?
 - Hvem var med deg?
7. Kan du huske hvor mange DAT-timer du har hatt tilsammen frem til nå?
8. Kan du huske hvor lang tid det går mellom hver DAT-time?

- Er det en gang i måneden, en gang i uken, flere ganger i uken?
9. Hvilke hunder har du vært med?
- Får du velge selv fra gang til gang?
10. Kan du fortelle meg om en gang du hadde en DAT-time?
- Hva gjorde dere fra du møtte hunden til timen var ferdig?
 - Er det sånn det pleier å være?

Deltakerens opplevelse av intervensjon med hund:

11. Kan du fortelle meg hvordan du opplever det å være sammen med hunden?
- Hva er positivt og/eller negativt?
 - Hvorfor liker du det/ liker det ikke?
12. Er det noe du har opplevd som spesielt bra eller dårlig med å være med hund på CatoSenteret?
- Hvorfor tenker du at det er det bra?
 - Hvorfor tenker du at det er det dårlig?
13. Sammenlignet med de andre behandlingene du får på CatoSenteret, kan du si noe om hva som er annerledes med å være med hunden?
- Hva er positivt?
 - Hva er negativt?
14. Føler du at hunden har hjulpet deg med noe?
- Gjort noe lettere for deg?
 - Kan du gi meg et eksempel på det?
15. Hva tenker du om bruk av hund i en slik rehabiliteringssituasjon som du er i?
16. Hvis du kan tenke deg tilbake til en time som du synes var veldig bra, hva var det som var bra med den?
- Kan du huske hvilken time det var?
 - Hva gjorde du, hunden og terapeuten?
 - Hva følte du?

Deltakerens opplevelse av DAT-terapeutene:

17. Kan du fortelle hvordan du opplever samarbeide med den Dyreassisterte terapeuten?
- Hva har vært bra?
 - Hva har vært vanskelig?

Avslutning

”Det var alle spørsmålene jeg hadde”.

Er det noe du tenker at jeg burde spurt deg om, som jeg har glemt?

Er det noe du ønsker å spørre meg om, når det gjelder dette prosjektet?

Innledning, i forkant av selve intervjuet

Introdusere meg selv, og hensikten med forskningen:

”Jeg heter Emilie Buer Andersen, og er masterstudent på OsloMet hvor jeg studerer master i familiebehandling. Jeg har valgt Dyreassistert terapi (DAT) som tema på min masteroppgave. I dette prosjektet ønsker jeg å dokumentere hva det er med hund, som kan fungere positivt for barn og unge på CatoSenteret”.

Informerer om rettighetene den intervjuede har, og om anonymisering:

Her går jeg igjennom informasjonsskrivet og samtykkeerklæringen, samt eventuelt får en underskrift på denne. (Deltakeren har på forhånd fått denne informasjonen muntlig). Si at ”intervjuet vil ta ca. 1 time”.

Informere om hvilke temaer/elementer man ønsker å ha fokus på:

”I dette intervjuet ønsker jeg å få frem dine meninger, synspunkter og erfaringer om bruk av hund på CatoSenteret. Jeg kommer blant annet også til å spørre deg om hvordan du opplever brukerne av DAT. Vi har et felles ansvar for at det ikke kommer frem taushetsbelagte opplysninger om tredjepersoner under intervjuene, så jeg ønsker at du ikke bruker navn, alder, beskrivelser av utseendet o.l. som kan være med på å identifisere personene du snakker om”. Minne på at intervjuet blir tatt opp, før jeg setter på båndopptakeren.

Hoveddel, selve intervjuet

Generell informasjon:

1. Hva er fornavnet ditt?
2. Hva slags utdanning har du?
3. Hva er din stillingsbeskrivelse på CatoSenteret?
4. Hvor lenge har du jobbet med DAT på CatoSenteret?
5. Har du noen andre erfaringer med DAT, enn på CatoSenteret?

Hvordan terapeutene/CatoSenteret organiserer DAT:

6. Hvem er det som typisk får tilbud om DAT?
 - Er det noen kriterier?
 - Henvendelser fra andre?
7. Hvor mange timer med DAT er det vanlig at brukerne har tilsammen?
8. Hvordan kan en DAT-time se ut (fra start til slutt)?
 - Hva gjør dere?

9. Hva slags oppgaver har du som DAT-terapeut, både før, under og etter en DAT-time?
 - Settes det opp mål eller delmål?
 - Hva er din rolle under timen?
 - Loggføres timene?
 - Evalueres timene?
10. Hvordan tilrettelegges det for bruk av hund på CatoSenteret?
 - Allergier
 - Eventuelt andre pasienter med frykt for hund

Terapeutenes opplevelse av DAT:

11. Hvordan opplever du brukerne under en DAT-time?
 - Er det noe som blir lettere eller vanskeligere?
12. Hvordan opplever du brukerne på siste DAT-time sammenlignet med den første?
 - Er det noen forandring? Hvis ja: hvordan ser du det?
13. Hvordan synes du brukerne klarer å gjennomføre DAT-timene?
14. Er det noe du opplever som spesielt bra eller dårlig med DAT?
 - Hvorfor tenker du at det er bra?
 - Hvorfor tenker du at det er dårlig?
15. Kan du fortelle meg om en DAT-time eller et DAT-løp som du husker spesielt godt?
 - Hva er det som gjorde at du tenkte på den?
16. Hva tenker du er viktig for at en DAT-time eller løp skal være vellykket?

Avslutning

”Det var alle spørsmålene jeg hadde”.

Er det noe du tenker at jeg burde spurt deg om, som jeg har glemt?

Er det noe du ønsker å spørre meg om, når det gjelder dette prosjektet?

Vedlegg 6: Innslagstekst

Hei!

Sammen med en masterstudent fra OsloMet som heter Emilie Buer Andersen er vi i CatoSenteret med i et forskningsprosjekt som heter ”Virkningen av dyreassistert terapi på CatoSenteret”. Kort fortalt så ønsker vi å dokumentere ulike aspekter ved en vellykket dyreassistert terapi hos ungdom og unge voksne under og etter rehabilitering, og vi vil da se på grunner til hvorfor bruk av hund eventuelt kan ha en positiv innvirkning.

Er det greit for deg om jeg forteller litt mer om studien og hva det innebærer å delta?

Så bra! Det er et masterprosjekt i samarbeid med masterstudent Emilie Buer Andersen og veilederen hennes Anita Røysum fra OsloMet-storbyuniversitetet, og oss på CatoSenteret. Grunnen til at jeg kontakter deg er fordi du får eller har hatt behandling med hund på CatoSenteret, og er mellom 16 og 30 år.

Hvis du velger å delta i prosjektet innebærer det at du en gang gjennomfører ett intervju på ca. 1 time med Emilie. Her vil du blant annet kunne fortelle hvordan du opplever/opplevde behandlingen med hund på CatoSenteret. Hun kommer blant annet også til å spørre deg om grunnen til hvorfor du er/har vært til behandling på CatoSenteret, og hva slags annen behandling du har/hadde. Intervjuet vil foregå på CatoSenteret. Deltakelse er gratis, og det vil ikke tilbys noe refusjon og / eller betalinger til dem som blir intervjuet. Det er frivillig å delta i prosjektet, men om du har lyst og tid til å være med, skal du vite at det vil ha en stor betydning både i forhold til forskningen på dette feltet og for fremtidig brukere av dyreassistert terapi. Du kan når som helst og uten grunn trekke samtykke/deltakelsen din tilbake. Det vil ikke ha noen negative konsekvenser for deg hvis du ikke vil delta, eller senere velger å trekke deg, og det vil ikke ha noen konsekvenser for ditt fremtidige opplegg på CatoSenteret.

Alle opplysninger om deg vil bli anonymisert (enten du trekker deg eller ikke). Det vil si at det bare er Emilie, som vil ha tilgang på personopplysningene dine, og den eneste som vet og får vite hva akkurat du har sagt. Alle opplysningene vil bli behandlet uten navn eller annen direkte gjenkjenning opplysninger om deg under hele forskningsprosessen. Det vil ikke være mulig å gjenkjenne deg i publikasjonen av masteroppgaven.

Er dette noe du kunne tenkt deg å være med på og hjelpe oss med?

Så bra! Det som skjer videre nå da, er at jeg sender deg informasjonsskrivet og samtykkeskjema, som du kan lese igjennom. Her står mye av det samme som vi har snakket om nå, men med en del mer utdypende informasjon. Du skal ikke skrive under på det før du møter Emilie. Vi avtaler også en tid til intervjuet som passer for deg, oss og Emilie, men det må vi komme tilbake til.

(NB, dersom personen er under 18 år, informerer du om at foresatte kan få tilsendt intervjuguiden før intervjuet).

På selve intervjudagen treffer du Emilie på CatoSenteret. Før intervjuet starter, går dere to igjennom informasjonsskrivet som du har fått tilsendt på forhånd. Du får her muligheten til å stille spørsmål om ting du lurer på. Hvis du da fortsatt ønsker å delta i intervjuet, skriver du under på samtykkeskjema før dere starter intervjuet.

Høres det greit ut?

Er det noe du lurer på?

NSD NORSK SENTER FOR FORSKNINGSDATA

NSD sin vurdering

Prosjektittel

Virkingen av dyreassistert terapi på CATO-senteret

Referansenummer

154904

Registrert

11.10.2019 av Emilie Buer Andersen - s330565@oslomet.no

Behandlingsansvarlig institusjon

OsloMet – storbyuniversitetet / Fakultet for samfunnsvitenskap / Institutt for sosialfag

Prosjektansvarlig (vitenskapelig ansatt/veileder eller stipendiat)

Anita Røysum, anitro@oslomet.no, tlf: 98438800

Type prosjekt

Studentprosjekt, masterstudium

Kontaktinformasjon, student

Emilie Buer Andersen, emilieludde@hotmail.com, tlf: 97749959

Prosjektperiode

19.06.2019 - 20.06.2021

Status

18.09.2020 - Vurdert

Vurdering (3)

18.09.2020 - Vurdert

VURDERING

NSD har vurdert endringen registrert 17.09.20. Microsoft Teams er lagt til som databehandler i prosjektet. NSD legger til grunn at behandlingen oppfyller kravene til bruk av databehandler, jf. art 28 og 29. For å forsikre dere om at kravene oppfylles, må dere følge interne retningslinjer og eventuelt rådføre dere med behandlingsansvarlig institusjon.

Det er vår vurdering at behandlingen av personopplysninger i prosjektet vil være i samsvar med

personvernlovgivningen så fremt den gjennomføres i tråd med det som er dokumentert i meldeskjemaet med vedlegg den 18.09.20. Behandlingen kan fortsette

OPPFØLGING AV PROSJEKTET

NSD vil følge opp ved planlagt avslutning for å avklare om behandlingen av personopplysningene er avsluttet.

Lykke til videre med prosjektet!

Kontaktperson hos NSD: Silje Fjelberg Opsvik
Tlf. Personverntjenester: 55 58 21 17 (tast 1)

08.06.2020 - Vurdert

VURDERING

NSD har vurdert endringen registrert 03.06.20.

Det er vår vurdering at behandlingen av personopplysninger i prosjektet vil være i samsvar med personvernlovgivningen så fremt den gjennomføres i tråd med det som er dokumentert i meldeskjemaet med vedlegg den 08.06.20. Behandlingen kan fortsette.

INNHold I ENDRING

Med samtykke fra OsloMet vil ikke-sensitive data vil behandles på privat utstyr. Personopplysninger kan lagres på privat maskin under forutsetning av kryptering, i tråd med interne retningslinjer.

OPPFØLGING AV PROSJEKTET

NSD vil følge opp ved planlagt avslutning for å avklare om behandlingen av personopplysningene er avsluttet.

Lykke til videre med prosjektet!

Kontaktperson hos NSD: Silje Fjelberg Opsvik
Tlf. Personverntjenester: 55 58 21 17 (tast 1)

18.11.2019 - Vurdert

Det er vår vurdering at behandlingen av personopplysninger i prosjektet vil være i samsvar med personvernlovgivningen så fremt den gjennomføres i tråd med det som er dokumentert i meldeskjemaet den 18.11.19 med vedlegg, samt i meldingsdialogen mellom innmelder og NSD. Behandlingen kan starte.

MELD VESENTLIGE ENDRINGER

Dersom det skjer vesentlige endringer i behandlingen av personopplysninger, kan det være nødvendig å melde dette til NSD ved å oppdatere meldeskjemaet. Før du melder inn en endring, oppfordrer vi deg til å lese om hvilke type endringer det er nødvendig å melde:

https://nsd.no/personvernombud/meld_prosjekt/meld_endringer.html

Du må vente på svar fra NSD før endringen gjennomføres.

TYPE OPPLYSNINGER OG VARIGHET

Prosjektet vil behandle særlige kategorier av personopplysninger om helseforhold, samt alminnelige kategorier av personopplysninger frem til 20.06.21.

LOVLIG GRUNNLAG

Prosjektet vil innhente samtykke fra de registrerte til behandlingen av personopplysninger. Vår vurdering er at prosjektet legger opp til et samtykke i samsvar med kravene i art. 4 nr. 11 og art. 7, ved at det er en frivillig,

spesifikk, informert og utvetydig bekreftelse, som kan dokumenteres, og som den registrerte kan trekke tilbake.

Lovlig grunnlag for behandlingen vil dermed være den registrertes uttrykkelige samtykke, jf. personvernforordningen art. 6 nr. 1 bokstav a, jf. art. 9 nr. 2 bokstav a, jf. personopplysningsloven § 10, jf. § 9 (2).

PERSONVERNPRINSIPPER

NSD vurderer at den planlagte behandlingen av personopplysninger vil følge prinsippene i personvernforordningen om:

- lovlighet, rettferdighet og åpenhet (art. 5.1 a), ved at de registrerte får tilfredsstillende informasjon om og samtykker til behandlingen
- formålsbegrensning (art. 5.1 b), ved at personopplysninger samles inn for spesifikke, uttrykkelig angitte og berettigede formål, og ikke viderebehandles til nye uforenlige formål
- dataminimering (art. 5.1 c), ved at det kun behandles opplysninger som er adekvate, relevante og nødvendige for formålet med prosjektet
- lagringsbegrensning (art. 5.1 e), ved at personopplysningene ikke lagres lengre enn nødvendig for å oppfylle formålet

DE REGISTRERTES RETTIGHETER

Så lenge de registrerte kan identifiseres i datamaterialet vil de ha følgende rettigheter: åpenhet (art. 12), informasjon (art. 13), innsyn (art. 15), retting (art. 16), sletting (art. 17), begrensning (art. 18), underretning (art. 19), dataportabilitet (art. 20).

NSD vurderer at informasjonen som de registrerte vil motta oppfyller lovens krav til form og innhold, jf. art. 12.1 og art. 13.

Vi minner om at hvis en registrert tar kontakt om sine rettigheter, har behandlingsansvarlig institusjon plikt til å svare innen en måned.

FØLG DIN INSTITUSJONS RETNINGSLINJER

NSD legger til grunn at behandlingen oppfyller kravene i personvernforordningen om riktighet (art. 5.1 d), integritet og konfidensialitet (art. 5.1. f) og sikkerhet (art. 32).

For å forsikre dere om at kravene oppfylles, må dere følge interne retningslinjer og eventuelt rådføre dere med behandlingsansvarlig institusjon.

OPPFØLGING AV PROSJEKTET

NSD vil følge opp ved planlagt avslutning for å avklare om behandlingen av personopplysningene er avsluttet.

Lykke til med prosjektet!

Kontaktperson hos NSD: Silje Fjelberg Opsvik
Tlf. Personverntjenester: 55 58 21 17 (tast 1)